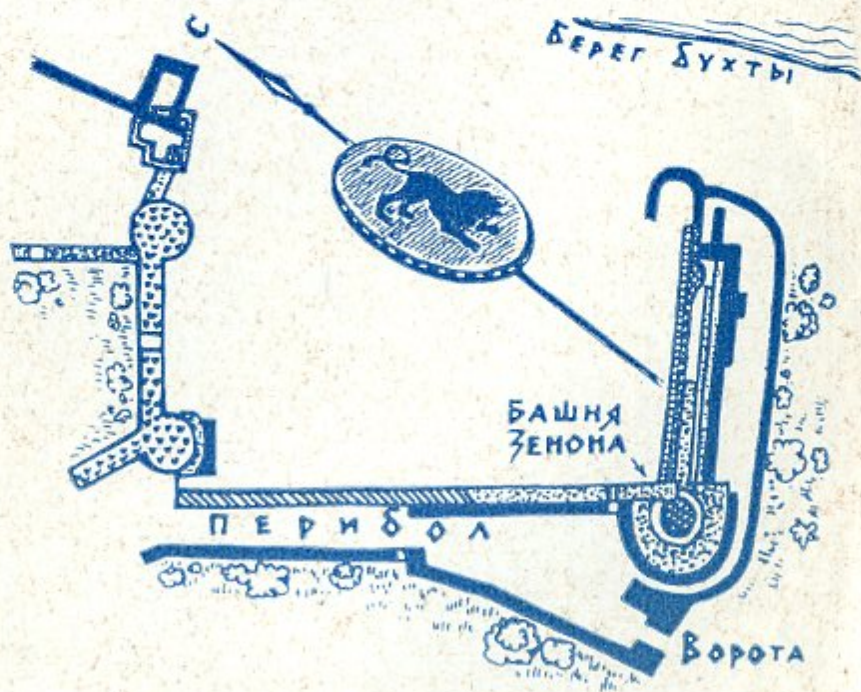
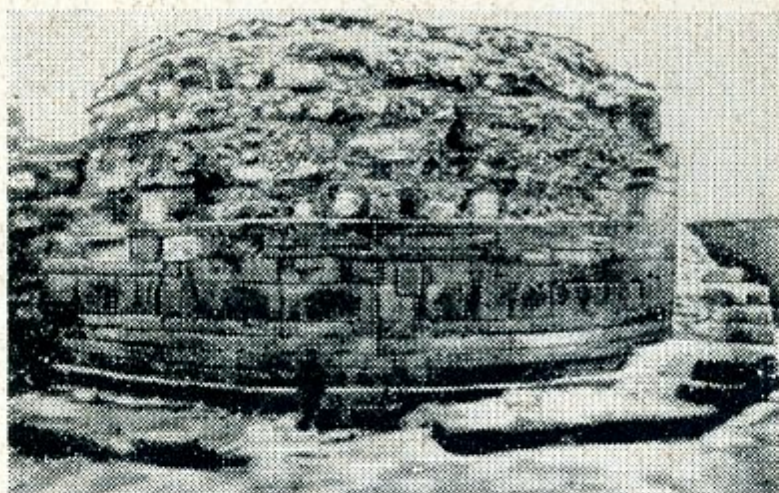




АРХЕОЛОГИЧЕСКИЕ ПАМЯТНИКИ КРЫМА

**В. ДАНИЛЕНКО,
Р. ТОКАРЕВА**

**БАШНЯ
ЗЕНОНА**



- | | | | |
|---|--------------------|---|----------------------|
|  | У-ІУ ВВ ДО Н.Э. |  | ІІ В ДО Н.Э. |
|  | ІУ В ДО Н.Э. |  | ПЕРВЫЕ ВЕКА Н.Э. |
|  | НАЧ. ІІІ В ДО Н.Э. |  | РАННЕЕ СРЕДНЕВЕКОВЬЕ |

**В. ДАНИЛЕНКО,
Р. ТОКАРЕВА**

**БАШНЯ
ЗЕНОНА**

**Издательство „Таврия“
Симферополь—1974**

Почти два тысячелетия просуществовал город Херсонес, оставив в память о себе развалины оборонительных стен и башен, жилых домов, храмов, усадеб, огромное количество всевозможных памятников. Особенно много находок, в том числе уникальных произведений искусства, дали раскопки так называемой башни Зенона — твердыни античного Херсонеса.

Книга эта — о башне Зенона и других оборонительных сооружениях херсонесцев, об истории города-государства, о памятниках древней культуры, найденных археологами.

902.6(С29)

Д18

Д $\frac{Д284-003}{М216(04)-74}$ 112-74

*Под общей редакцией члена-корреспондента Академии наук УССР
С. Н. БИБИКОВА.*

© Издательство «Таврия». 1974

Так явственно из глубины веков
Пыливый ум готовит к возрожденью
Забывтый гул погибших городов
И бытия возвратное движенье.

Александр Блок



Скалистые берега в окрестностях Севастополя отражаются в прозрачной глубине тихих бухт, защищенных от ветров и бурь. С глубокой древности и до наших дней славятся эти бухты как прекрасные гавани. Склоны холмов и балок между городом и морем поросли чабрецом, полынью, ковылем. Весной они жарко горят цветами миллионов маков, а к осени как будто покрываются ржавчиной. Под жгучим крымским солнцем травы желтеют, сохнут. Ветер поднимает и гонит к морю клубы пыли. Это пыль веков...

Около двух с половиной тысяч лет назад греки-гераклеоты основали здесь город, которому довелось сыграть немаловажную роль в истории Северного Причерноморья. До наших дней сохранились его развалины: остатки жилых построек, общественных зданий, подвалы, колодцы, цистерны. Но прежде всего бросаются в глаза оборонительные стены, которые по сохранности не уступают фортификационным сооружениям других городов древней Греции. Грандиозные еще и сейчас, они прежде надежно защищали Херсонес Таврический — так назывался тогда этот город.

Посетителя первой встречает большая башня на юго-восточном фланге обороны города. Даже теперь, в полуразрушенном состоянии, выглядит она весьма внушительно: высота ее — 9, диаметр — свыше 23 метров! Сложена башня из больших, отлично отесанных камней, тщательно пригнанных друг к другу. Если представить себе сооружение это целым (высота современного пятиэтажного дома!), памятуя к тому же, какими примитивными средствами нападения располагали армии того времени, невольно приходишь к выводу, что взять такую гвердыню штурмом было едва ли возможно.

Надо, однако, оговориться: в своем окончательном виде и размерах башня, носящая имя византийского императора Зенона, возникла не сразу. Сначала она была небольшим рядовым сооружением. Но место, где стоит башня, оказалось ключевым во всей обороне города, и поэтому херсонесцы постоянно заботились об ее укреплении, сделав ее со временем крупной и мощной.

При взгляде на эти величественные руины представьте себе спиленный ствол старого дуба. Дерево наращивает на свою сердцевину все новые и новые слои, так называемые годовичные кольца. Всякий, кто когда-нибудь рассматривал срез древесного ствола, не мог не обра-

тить внимание, что ширина слоев неодинакова: в одни годы образуются более толстые кольца, в иные — засушливые, или, наоборот, слишком влажные, холодные — рост древесины тормозится, и кольца этих лет тоньше. Внутри башни Зенона есть своя каменная сердцевина, окруженная несколькими кольцами кладки. И они тоже разные, в зависимости от того, в какой период истории Херсонеса создавались.

Так в строительных периодах башни отразилось историческое развитие города с его подъемами и упадками, с периодами войны и мира. Оказалось к тому же, что башня Зенона сохранила в своих каменных недрах целую коллекцию интереснейших произведений скульптуры, живописи, художественного ремесла. Все это вместе взятое делает ее выдающимся архитектурно-археологическим памятником и ценным историческим источником.

Башня Зенона — сооружение оборонительное — строилась и усиливалась в зависимости от военной ситуации, складывавшейся в тот или иной момент. Вполне естественно, что и рассказать она может больше всего об эпизодах, связанных с военными действиями. Однако, прослеживая по ее кольцам историю войн Херсонеса, используем только важнейшие и наиболее достоверные свидетельства. Не будем забывать, что многие факты из истории Северного Причерноморья, в том числе, возможно, и очень важные, нам еще не известны.



ЧЕРЕЗ ВЕКА БОРЬБЫ



История Херсонеса Таврического насчитывает два с лишним тысячелетия, и все это время город вел почти непрерывные войны. Херсонесцы не отказывали себе в расширении земельных владений, захвате добычи, рабов, но еще чаще им приходилось отстаивать свободу и независимость, само существование города. В битвах родилось и возмужало Херсонесское государство, в огне сражений оно и погубило. Если к постоянным внешним конфликтам добавить нередкие внутренние смуты, то окажется, что ни одно поко-

ление херсонесцев не было избавлено от ужасов войны. Более того: временами военные столкновения так часто следовали одно за другим, что на жизнь одного человека их приходилось несколько.

Впрочем, Херсонес в этом отношении не был каким-то исключением: вся история древнего мира и средних веков полна вооруженных столкновений, завоевательных войн, захватнических походов. Им сопутствовали дворцовые перевороты, восстания угнетенных против угнетателей. А положение Херсонеса усугублялось еще и тем, что он находился на далекой окраине тогдашнего цивилизованного мира, соседствовал с воинственными «варварскими» племенами, которые с жадностью и завистью поглядывали на богатства, сосредоточенные в этом городе.

Сочинения древних авторов и эпиграфические памятники дают немало прямых и косвенных свидетельств о критических ситуациях, в которых нередко оказывался Херсонес.

ВОЗМУЖАНИЕ ГОСУДАРСТВА



Во второй половине V в. до н. э. переселенцы-колонисты, выходцы из древнегреческого города Гераклея Понтийской, располагавшейся на южном берегу Черного моря, обосновались в юго-западном углу Крымского полуострова.

Будущий их город представлял собой тогда небольшой поселок, прилепившийся к берегу бухты, которая в настоящее время называется Карантинной. Население его было немногочисленным (вероятно, не более одной

тысячи человек), да и площадь он занимал небольшую. Жители города добывали себе средства к существованию торговлей, сельским хозяйством; заметную роль играли рыбная ловля и другие промыслы.

Переселенцы оказались в окружении таврских племен, особенно тесно заселявших юго-западную часть Крыма, т. е. ближайшие окрестности новорожденного города. О таврах шла недобрая слава как о народе свирепом и воинственном. Все античные авторы — Геродот, Псевдо-скимн, Диодор, Саллюстий, Страбон, Овидий, Тацит, Аммиан Марцеллин — в один голос передают леденящие кровь подробности об их разбое и пиратстве. И хотя современные археологические исследования показали, что столь резкие суждения о таврах сильно преувеличены, не следует забывать старую истину: «нет дыма без огня». Тавры находились на том уровне развития (его не миновали и другие народы), когда война становится неизбежным элементом жизни общества. К тому же таврские племена, окончательно вытесненные скифами из степей в горные и предгорные районы, просто не могли добыть здесь достаточного пропитания, что, естественно, вынуждало их восполнять этот недостаток грабежом. Одним словом, тавры были опасными соседями, и близость к ним не располагала к мирной, беззаботной жизни. Угроза нападения подобно дамочлову мечу всегда висела над городом и, как мы увидим дальше, временами осуществлялась.

В конце IV—начале III в. до н. э., т. е. через сто с небольшим лет после своего основания, Херсонес вступает в полосу экономического и политического расцвета. Из небольшого поселка он превращается в значительный по тому времени город — центр одного из крупных государств Северного Причерноморья. В результате неоднократного расширения городской территории он занимает

почти все холмистое пространство между Карантинной и Песочной бухтами, площадь его достигает 26,5 гектара. Значительно возросло и население — вероятно, до 10 тысяч человек.

Полностью освоив так называемый Гераклеийский полуостров (юго-западную оконечность Крыма) и захватив земли на северо-западном побережье, Херсонес превращается в государство со значительной территорией. На ней развивается сельское хозяйство, в первую очередь виноградарство и виноделие, превратившиеся в основную отрасль экономики. Высокой степени развития достигают различные ремесла. Херсонес ведет широкую торговую деятельность, он связан со многими отдаленными областями, такими, как Малая Азия, Балканский полуостров, с городами и народами всего Причерноморья.

Херсонесское государство представляло собой рабовладельческую республику с демократической формой правления. Высшим органом власти было собрание всех свободных граждан мужского пола, достигших совершеннолетия. Народное собрание принимало законы и решало важнейшие вопросы; повседневной жизнью города руководили выборный совет и коллегия, осуществлявшие наблюдения за всей деятельностью жителей города.

Расширение государства и присоединение к нему новых обширных территорий далеко не всегда протекало мирным путем. Куда чаще оно достигалось в жестокой вооруженной борьбе с местными жителями.

К III в. до н. э. относится декрет, в котором херсонесцы благодарят свою богиню Деву за спасение от страшного набега «соседних варваров»*, скорее всего тавров. Последние врасплох напали на город: его жители в это время безмятежно отмечали праздник в

* Ссылки на литературу и источники см. в конце книги.

честь бога Диониса. Видимо, отбиться удалось почти чудом, поэтому избавление от опасности и было приписано богине — покровительнице города.

Тем же временем датируется редчайший лапидарный памятник древности — вырезанная на мраморной стеле гражданская Присяга херсонесцев². В ней с поразительной полнотой освещена та противоречивая внутренняя и внешняя политическая обстановка, в которой тогда оказалось молодое государство, перечислены его владения, четко определена главная обязанность граждан — неусыпно пектись о благоденствии и безопасности полиса. В Присяге ярко выражены религиозные верования и весь строй демократических идей, воодушевлявших его граждан. Язык Присяги, лаконичный и торжественный, местами становится патетическим и заражает тем пламенным чувством гражданственности, которым проникнут этот официальный документ. Он как бы переносит нас на просторную агору³, на площадь, где в распаленной народной толпе кипят политические страсти, где в горячих спорах, в диалоге равных рождается зерно государственной мысли.

В херсонесской Присяге, несомненно, нашли отражение какие-то конкретные события, потрясшие город в конце IV или в начале III в. до н. э. Анализ текста дает основание предполагать, что в Херсонесе вспыхнула борьба за обладание властью между двумя политическими группировками. И это в то время, когда соседи «варвары», по выражению известного историка С. А. Жебелева, «точили зубы на Херсонес и принадлежавшие ему владения»³.

С первых дней возникновения Херсонеса в нем начало развиваться ремесло, особенно интенсивно — гончарное. Разные производства, вероятно, располагались в различных концах города и за его пределами, но основным местом, где они группировались, была юго-восточная сторона городища. Здесь за его стенами вырос целый ремесленный район. Еще в дореволюционное время на юго-восточном участке Херсонеса археологами обнаружена гончарная печь; в последнее десятилетие тут раскопано еще несколько групп таких же печей. Все эти

* Агора — место народных собраний (городская площадь, рынок).

мастерские датируются временем от конца IV до середины II в. до н. э. Они располагались, очевидно, вдоль дороги, ведущей с юга в обход Карантинной бухты к древним воротам. Вполне возможно, что в этом районе находились и другие мастерские, но они раскопаны еще далеко не полностью.

Эта местность представляла все удобства для ремесленного комплекса. Опасное в пожарном отношении и дымное производство было вынесено за пределы города. Близость дороги давала возможность подвозить сырье и топливо прямо к мастерским. Соседство с бухтой и дорогой, ведущей к сельскохозяйственной округе, способствовало успешному сбыту продукции. Расположение мастерских к югу и западу от городской территории, кроме всего прочего, обладало и тем преимуществом, что господствующие на Гераклейском полуострове северные и северо-восточные ветры относили дым от жилых кварталов.

Серьезным недостатком вынесения мастерских за пределы города, причем в сторону степи, была незащищенность местности.

В IV в. до н. э., когда возник керамический комплекс, освоение Гераклейского полуострова только начиналось и, следовательно, подступы к городу не имели достаточной защиты. При любом военном нападении или грабительском набеге соседних варваров в первую очередь должны были пострадать гончарные мастерские. Трудно себе представить, чтобы они могли стоять в поле без прикрытия. Одновременно со строительством мастерских херсонесцы должны были позаботиться о том, чтобы предохранить их от уничтожения во время возможных военных столкновений и просто от воров и грабителей.

И действительно, археологами прослежена часть основания древней стены, которую, очевидно, можно счи-

тать остатком ограды, некогда окружавшей ремесленный район. Стена эта начиналась у берега бухты, шла перпендикулярно ему, но где она соединялась с основной линией обороны, сказать трудно: немного не доходя башни Зенона следы ее исчезают. Очевидно, стена была разобрана до основания еще в древности, возможно, во II в. до н. э., когда произошло расширение херсонесского порта.

В ДНИ ДИОФАНТА



С III в. до н. э. грозной силой в Северном Причерноморье становятся скифы. Разрозненные их племена постепенно переходят к оседлому образу жизни, земледелию (наряду со скотоводством), образованию племенных союзов. Политическое их объединение завершается к середине II в. до н. э. созданием большого скифского государства с центром в Крыму. Во главе его становится умный и энергичный вождь — царь Скилур. Скифская знать мечтает о богатствах греческих городов, стремится захватить в свои руки побережье с его заморской торговлей. Ольвия — древнегреческая колония в устье Днепро-Бугского лимана — фактически теряет свою независимость и подчиняется скифскому царю. На очереди Херсонес. Соправитель и преемник Скилура, один из его сыновей Палак продолжает политику своего отца.

Скифы активно готовятся к войне. Во II в. до н. э. возводятся новые оборонительные сооружения в столице скифского царства — Неаполе*, отстраивается ряд кре-

постей, которым отведена роль опорных пунктов в предстоящих военных действиях. Одновременно скифы пытаются привлечь на свою сторону тавров и, очевидно, добиваются в этом успеха.

Над Херсонесом нависает, как никогда, серьезная опасность. Жители города лихорадочно ищут выход: то пытаются подкупить скифов «дарами»⁴, то обращаются к понтийскому царю Фарнаку I и заключают с ним договор о дружбе и взаимопомощи (179 г. до н. э.)⁵. Формулировки, принятые в тексте договора, свидетельствуют о постоянной возможности нападения на город. Фарнак обязуется оказывать военную помощь в том случае, «если соседние варвары выступят походом на Херсонес или на подвластную херсонесскую страну, или будут обижать херсонесцев». К этому времени относится легендарный эпизод, основанный, по всей вероятности, на подлинных событиях конца III или II вв. до н. э. Один из античных писателей рассказывает о том, что скифы «обижали» херсонесцев, которым пришлось поэтому заключить союз с предводительницей сарматов Амагой. Эта достаточно воинственная дама попыталась было урезонить скифов. Когда же те не прислушались к ее требованию «прекратить свои набеги на Херсонес», Амага внезапно напала на них, убила царя и его приближенных, а наследнику царской власти строго-настроено наказала «править справедливо и, помня печальную кончину отца, не трогать соседних эллинов и варваров»⁶.

Как бы то ни было, во II в. до н. э. усилившееся скифское царство все чаще тревожит Херсонес. Неотвратимо приближаются военные действия.

Не надеясь на одни дипломатические демарши, херсонесцы предпринимают и ряд энергичных практических мер для укрепления обороноспособности своего города. Поспешно возводится новая оборонительная стена, а вместе с ней, как увидим, начинается и история нашей башни.

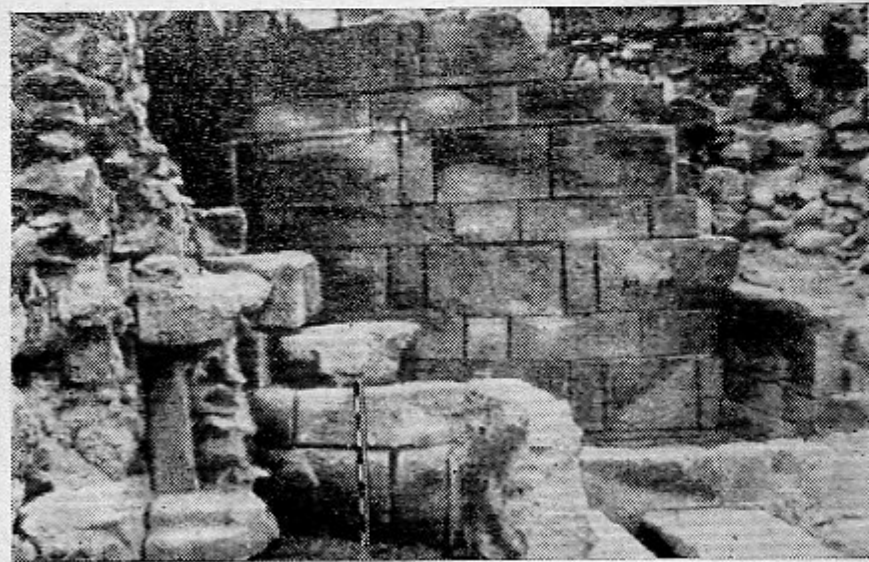
Итак, все попытки херсонесцев избежать решающего столкновения со скифами не дали результата. Началась кровопролитная война, упорная и длительная, поставившая на карту само существование города и всей колонии гераклеотов.

* На юго-восточной окраине современного Симферополя.

Вначале Херсонес ведет войну с грозным противником один на один. Перевес на стороне скифов. Тем не менее херсонесцы не ограничиваются обороной, время от времени они переходят в наступление на довольно широком фронте.

Об этом говорят эпитафические памятники: надгробная надпись гражданина, погибшего у стен скифской крепости Палакия⁷, декрет в честь неизвестного, который во главе войска предпринял поход против другой крепости — Напита⁸.

Отбиваясь от противника, Херсонес в то же время лихорадочно укрепляет свои оборонительные рубежи. Возведение башни на юго-восточном фланге укреплений дол-



Башня Зенона. Первый строительный период (ядро). Метр при-
слонен к облицовке второго периода.

жно завершить его непомерные усилия. Не хватает строительного материала: город отрезан от загородных каменоломен, да и нет для добычи камня тягла, нет лишних, не занятых оружием рук. В дело идет все, что можно найти рядом, — камень от старых стен, от других ближайших построек. Наконец, чтобы скорее закончить строительство, граждане Херсонеса решаются на небывалый, дотоле немислимый шаг, о котором пойдет рассказ в следующей главе этой книги.

Так — в обстановке смертельной опасности, что называется, из последних сил — была построена левофланговая башня. Вначале она ничем не отличалась от своих соседок — прочих оборонительных башен и имела сравнительно скромные размеры. Диаметр ее в этот, начальный период — 8,95 м, наибольшая высота — менее 7 м. Башня была монолитной, сплошь забутованной камнем. Для боевых целей использовалась только верхняя площадка, где за надежным парапетом укрывались стрелки из лука и могли разместиться мощные камнеметные машины.

Такой была первоначальная башня — та сердцевина, вокруг которой потом выросли новые кольца усиливавших ее облицовок. И первое же кольцо оказалось связанным с новым критическим моментом в истории города.

Когда силы Херсонеса были, очевидно, уже на исходе, пришлось искать помощь на стороне. Существовал давний договор о взаимопомощи с Понтом — в то время крупнейшим государством Черноморского бассейна. К его царю Митридату VI Евпатору и обратились херсонесцы с просьбой прислать войска. Митридат направил в Крым своего полководца Диофанта с большим отрядом воинов. Действуя во главе объединенной армии, куда входили херсонесские и понтийские войска, Диофант в продолжение трех кампаний (около 110—107 гг. до н. э.)

разгромил скифов. Это достижение, однако, дорого обошлось Херсонесу: освободившись от угрозы подчинения скифам, он вынужден был поступиться своей самостоятельностью в пользу понтийского царя. Как и другие города и государства Северного Причерноморья (например, Боспорское царство), он вошел в состав державы Митридата⁹.

В дальнейшем Херсонес не раз освобождался и вновь попадал в политическую зависимость — то непосредственно от Понтийского царства, то от Боспора, то, наконец, от Рима.

В конце I в. до н. э. и в первой половине I в. н. э. Херсонес ведет борьбу за независимость от Боспорского царства, в состав которого он был включен после смерти Митридата VI Евпатора и распада его державы. В этой борьбе использовались прежде всего средства дипломатии. Но в любую минуту дело могло обернуться вооруженным конфликтом. Византийский император и писатель Константин Багрянородный донес до нас легенду о Гикии — дочери Ламаха, одного из правителей Херсонеса¹⁰. Царь Боспора женил на Гикии своего сына, а затем, используя это обстоятельство, попытался произвести в городе переворот и лишить его независимости. Боспорский царевич тайно сосредоточил в подвалах дома Ламаха отряд своих воинов, силами которых и предполагалось захватить власть. Совершенно случайно заговор раскрылся, и боспорцы были уничтожены. В основе легендарной истории лежат все-таки, судя по всему, реальные события I в. н. э. Во всяком случае, историческая обстановка в Херсонесе того времени обрисована в ней весьма правдиво.

Вместе с тем Боспор и Херсонес оказывают друг другу помощь в борьбе против общих врагов. Одна из херсонесских надписей посвящена боспорскому царю Полемону I (14—9 или 8 гг. до н. э.), именуемому в ней «спасителем херсонесцев»¹¹. Очевидно, речь идет о военной угрозе со стороны скифов, от которой город был избавлен боспорскими войсками. С другой стороны, в армии того же Полемона сражался вспомогательный отряд херсонесского войска¹².

Во внутренней жизни города в I—IV вв. н. э. происходят важные изменения. Взамен демократической фор-

мы правления устанавливается аристократическая республика, власть сосредоточивается в руках немногих богатейших семейств, представители которых из поколения в поколение неизменно занимают высшие должности.

В условиях мира, обеспеченного присутствием в городе римского гарнизона, хозяйство Херсонеса, пострадавшее за длительный период войн и смут, переживает новый подъем.

INCIPIT VITA NOVA*



На рубеже нашей эры, после того, как Август стал фактически единовластным правителем—принцепсом, а затем самодержавным императором римлян, когда Римская республика превратилась по существу в империю с централизованной системой государственно-го и финансового управления, могучей армией и флотом,— в этот период началось интенсивное освоение не только ранее приобретенных Римом провинций, но и отдаленных, в чем-то зависимых или «союзных» Риму земель. В числе таких «союзников» Римской империи оказался Боспор, а позднее и Херсонес.

В 62 г. н. э. Херсонес был осажден скифской армией. Отразить нападение удалось лишь благодаря вмешательству римлян. В Крым прибыл легат** Мёзии Тиберий Плавтий Сильван, который после победы над скифами расположил гарнизоны римского войска в Херсо-

* Начинается новая жизнь (лат.).

** Наместник провинции.

несе и в некоторых других пунктах крымского побережья¹³.

Вероятно, около этого времени (не более как через 100—150 лет после постройки) левофланговая башня оказалась недостаточно массивной и надежной для защиты столь важного района Херсонеса, как порт. Башню окружили еще одним рядом облицовочных камней, вследствие чего ее диаметр увеличился до 11,5 метра.

С конца I в. н. э. скифы проявляют большую активность, направленную, правда, в основном против Боспорского царства. Херсонесу удавалось отбиться от них лишь благодаря наличию римского гарнизона. Но потом на некоторое время римляне покинули город, и здесь-то ему пришлось, вероятно, несладко. Во всяком случае, в первой половине II в. н. э. Херсонес ищет военного союза с тем самым Боспором, от обременительной опеки которого он только недавно и с большим трудом освободился¹⁴. Скифы продолжают тревожить греков до начала III в. н. э.

Едва удастся справиться со скифами, как в Северное Причерноморье начинают проникать новые опасные противники — готы¹⁵. В 50—70-х годах III в. они предпринимают ряд походов, направленных на захват приморских городов Черного, а впоследствии и Средиземного морей. Нетрудно представить себе, как подобная обстановка должна была отразиться на Херсонесе. Жители его трепетали от страха за стенами города — в любой момент и они могли стать объектом свирепого нападения могущественных «варваров». Правда, на этот раз все обошлось благополучно: Херсонес снова выручило присутствие в нем римских солдат.

Как только положение в Крыму несколько стабилизируется, вспыхивает старая вражда Херсонеса с Бос-

пором. Константин Багрянородный приводит так называемые «Херсонесские легенды», в которых рассказывается о блестящей победе, одержанной херсонесцами, о захвате ими самой столицы Боспорского царства. Последующие попытки боспорцев отомстить Херсонесу оканчиваются их поражением¹⁶. К сожалению, реальная историческая основа в «легендах» порою затемнена фантастическими описаниями и подробностями¹⁷.

В IV в. Крым подвергся опустошительному набегу гуннских орд. При этом, по мнению ряда исследователей, Херсонес был также затронут движением гуннов и очень пострадал¹⁸. В V в. гунны еще раз вторглись в Крым и вновь подступили к стенам Херсонеса.



Облицовка третьего строительного периода башни: поколь и четыре нижних ряда кладки.

В IV в. н. э. начинается распад могущественной римской державы на две — Западную и Восточную (Византийскую) империи. Позже на территории Западной, разорванной на части варварами, образуется ряд мелких государственных объединений. Развал Римской империи ознаменовал и конец рабовладельческого строя, переход к новым, феодальным отношениям.

Неизвестный автор V века, оплакивая гибель старого мира, в отчаянии написал: «Меч, огонь, голод — все бичи за раз губят род человеческий. На земле исчез мир; настал общий конец». Конец, как известно, не настал, но вся жизнь восточной и западной Европы с этой минуты пошла по иному пути. Не в это ли тяжкое время стала вновь недостаточной толщина фланговой башни, первой принявшей на себя удары врага и его стенобитных машин? Ведь за истекшие 100—150 лет техника осады крепостей усовершенствовалась...



Пятый строительный период башни. Слева — облицовка четвертого периода.

Башню опять усиливают, возводя еще один панцирь. Общий ее диаметр теперь составляет 15,8 м. Однако такая толщина не нужна на всю высоту. Достаточно, чтобы нижняя, противотаранная часть сооружения была монолитной. Поэтому-то строители, возводя второе кольцо, одновременно создали внутри башни помещение, пол которого находился на 4 м выше уровня скалы, т. е. над тем слоем, куда мог быть нанесен удар тараном. Для этой цели до той же высоты было полностью разобрано первое кольцо и частично ядро башни.

Теперь внутри ее мог поместиться склад оружия и боеприпасов. Могла она послужить и в качестве укрытия для защитников стен, и как помещение для караула.

К близкому времени можно отнести и четвертый строительный период башни, когда по какой-то причине второе кольцо — то ли разрушенное в битве, то ли обветшалое или ненадежно (в спешке?) сложенное — частично перекладывается заново. Однако такой ремонт осуществляется, по-видимому, не ранее VI в. Первоначальное создание второго кольца можно связывать со временем правления императора Зенона (474—491), при котором башня, носящая теперь его имя, сделалась самой мощной в Херсонесе.

ФОРПОСТ ИМПЕРИИ



В эпоху раннего средневековья место и значение Херсонеса как в исторических судьбах всего Северного Причерноморья, так и в истории Византии трудно переоценить. Крупнейший город Таврики стал для народов, населявших причерноморские степи, значительным ремесленным и культурным центром. Херсонес был в этих местах главным проводником самой высокой по своему времени византийской цивилизации. Следует подчеркнуть, что такая его роль прослеживается на протяжении большей части средневековья — вплоть до падения Византийской империи, появления генуэзских колоний в Крыму и татаро-монгольского завоевания.

Выделившаяся из Римской империи восточная ее часть — Византия, унаследовав от Рима Херсонес, проявляет величайшую и постоянную заинтересованность в

нем. Этот интерес выражается прежде всего в настоящих попытках насаждения в городе и во всем крае христианства, которое византийские правители использовали для достижения своих политических целей.

Действительно, навязать Херсонесу христианство — значило более прочно втянуть его в орбиту империи, получить идеологические рычаги, с помощью которых можно было более эффективно оказывать давление на его внутреннюю и внешнюю политику, регулировать всю его жизнь. И вот в Херсонес один за другим отправляются миссионеры с намерением распространить здесь христианскую религию. Горожане упорно сопротивляются, видимо, прекрасно понимая идейно-политическую подоплеку православия. Наконец в середине IV в. с помощью военной силы удается утвердить в Херсонесе христианскую религию и посадить православного епископа, но успех этот можно считать относительным, так как даже спустя несколько веков херсонесцы слыли «язычниками», народом, «тугим на веру».

Византийское правительство заботится и об укреплении оборонительной мощи Херсонеса: отпускаются средства на строительство его укреплений, в городе постоянно квартирует гарнизон византийских войск.

Сведений о том, сколь сильную заинтересованность проявляет Византия в судьбе Херсонеса, можно привести очень много. Мы знаем, что византийские императоры безболезненно расставались с теми городами и даже целыми областями, которые не были органически связаны с центром. Херсонес же являлся объектом несусыпного внимания всех императоров. Один из византийских авторов, описывая взятие Херсонеса русским князем Владимиром, характеризует это событие как тяжелый удар для Византии, чуть ли не как всенародное бедствие.

Херсонес принимает самое активное участие в политической жизни своего времени. Можно вспомнить хотя бы события, связанные с именем императора Юстиниана II, когда Херсонес выступает как решающая полити-

ческая сила. Он фактически свергает одного и сажает на византийский престол другого императора, заключает — независимо от Византии — международные соглашения, поднимает восстания и вообще твердо и успешно проводит в жизнь свою линию.

Отдельные представители знати или администрации Херсонеса часто играют видную роль в международной политике Византийской империи. Так, сын главы херсонесской администрации Калокир был послан к князю Святославу с чрезвычайной дипломатической миссией*. Важнейшие поручения такого же свойства выполняет херсонесский военачальник — котопан.

Выдающуюся роль сыграл Херсонес и в русско-византийских экономических связях. Значительная часть товаров из Византии поступала на Русь, а другая шла из Руси в Византию именно через Херсонес. Особая роль принадлежала ему, как увидим, в насаждении и распространении на Руси христианства.

Херсонес эпохи средневековья (он тогда назывался Херсоном) был богатым благоустроенным городом со своим водопроводом, разветвленной канализационной сетью, ровными мощеными улицами, по-своему комфортабельными и красивыми жилыми домами, большим количеством богато украшенных базилик и купольных храмов, множеством мелких церквей и часовен. Херсон — приморский город — поддерживал оживленные связи со многими пунктами византийской империи и другими странами. В нем постоянно толпились люди из разных концов света: среди них были и воины, и служители

* Позже этот Калокир продолжительное время состоит при Святославе, плетет сложные интриги и даже, по некоторым сведениям, претендует на византийский престол, надеясь на помощь киевского князя.

культы, и деятели культуры. Можно указать хотя бы на Кирилла — монаха (после смерти объявленного «святым»), крупного ученого своего времени, создателя славянского алфавита — «кириллицы». Он посетил Херсон в 860 г. и прожил в нем некоторое время, знакомясь с древней славянской письменностью — «глаголицей».

Отметим попутно, что позднее, в IX в., Херсон — главный город одноименной фемы* — был в то время и крупным религиозным центром. Уже с IV в. в нем существует епархия, подчиненная Константинопольскому патриарху.

Вернемся, однако, к прерванной нити нашего повествования.

К концу VII в. большая часть Таврики (как назывался Крым в те времена) оказалась в руках хазар. Однако Херсон с принадлежавшей ему небольшой территорией как-то смог сохранить относительную независимость. Известно, что в городе стоял хазарский наместник с вооруженной силой, однако в том же Херсоне оставались и византийская администрация, и свое городское самоуправление.

По-видимому, все определялось тем, что Византия и Хазарский каганат — торговые конкуренты и политические соперники, не раз решавшие свои разногласия вооруженным путем, — в момент проникновения хазар в Таврику оказались полезными друг другу. Они координировали свои усилия в борьбе с общим врагом — арабами и даже вступили в союзнические отношения. Херсон был им нужен не разрозненный, а целый: он сумел понадобиться обеим сторонам в качестве важного перевалочного пункта международной торговли. Этим можно объ-

* Фема — военно-административная единица в Восточной Римской империи, нечто вроде генерал-губернаторства.

яснить и двоевластие в Херсоне и относительную умеренность поведения хазар в ближайших к нему районах Таврики.

Сильные передраги испытал Херсон в начале VIII в. из-за византийского императора Юстиниана II, свергнутого и сосланного сюда из Константинополя. По свидетельству византийских хронистов Феофана¹⁹ и Никифора²⁰, Юстиниан после вторичного прихода к власти снарядил три экспедиции против Херсона. Поводом для первой, в которой участвовало до 100 тысяч воинов, послужило недоброжелательное отношение к опальному императору во время его ссылки. Хотя византийцам и удалось захватить город, не все жестокие цели, поставленные Юстинианом, были достигнуты. Поэтому в Херсон снова направляются высокопоставленные чиновники империи с военным отрядом, но и на сей раз безуспешно.

Взбешенный до потери рассудка Юстиниан, зная о действиях против него херсонской оппозиции, приказал снарядить новую экспедицию под начальством одного из лучших полководцев империи. В состав войск, отправлявшихся усмирять Херсон, вошли немалые силы. Осада, однако, шла вяло, без особых успехов и затянулась. Наконец стенобитными машинами удалось вывести из строя две оборонительные башни. Но в это время хазары, приглашенные херсонцами, направили на подмогу осажденным свою армию, и византийцам пришлось прекратить военные действия. Вскоре Юстиниан был свергнут, и на византийский трон сел выдвинутый в Херсоне новый император Вардан Филиппик, весьма благоволивший городу.

В течение IX—X вв. Киевская Русь — крупнейшее государство Восточной Европы того времени — выходит на широкую международную арену. В отношениях древней Руси с Византией периоды длительного мира, взаимовыгодной торговли и даже помощи друг другу чередуются с военными столкновениями. Русские дружины совершают походы под стены Константинополя. Прямым результатом были договоры с греками. Тексты этих документов, сохранившиеся в древних летописях, подчеркивают постоянную заботу византийского правительства о Херсоне. Так, в договоре 944 г. говорится: «А о корсунь-

ской стране (Корсуnem называли Херсонес русские) елико же есть городов на той части, да не имати, князя русии, да не воюете на тех странах, и та страна не покоряется вам». В следующих параграфах говорится об охране рыбной ловли херсонесцев в устье Днепра и о защите со стороны русских князей владений Корсуния от кочевников.

С начала IX в. русские дружины начинают совершать походы в Крым. К первым десятилетиям этого века относится сообщение о том, что сюда «прииде рать велика руска из Новограда князь Бравлин силен зело, плени от Корсуния до Корча...»²¹. Долго достоверность этого сообщения подвергалась сомнению, и оно относилось к числу легендарных, однако в последнее время поход Бравлина признан историческим фактом.

Русское государство постепенно наращивает силы. Вначале оно тревожит близкие страны, в том числе и крымские владения Византии. «Разведка боем» окончилась успешно и показала, что византийский колосс не так силен, как кажется. Вскоре на саму столицу империи обрушиваются удары русских сил. Только в IX—X вв. состоялось не менее пяти больших военных походов на Византию. Любой из них мог задеть и Херсон. Возможно даже, что такие попытки были. Ведь не напрасно во все русско-византийские договоры обязательно включается пункт о безопасности корсунской страны.

Одновременно продолжают тревожить Херсон и старые соседи. К концу IX или началу X в. относится сообщение о войне хазар против византийских городов, в том числе против Шуршуна (под которым можно понимать Херсон)²². В источнике, правда, не сообщается, чем закончились эти действия, но есть основания предполагать, что хазарское нападение было отражено. В очень мрачных красках изображается положение города в

византийских источниках: «...епископ Херсона с очень немногочисленным народонаселением оставался внутри того города, так и те, казалось, были скорее жителями тюрьмы, чем города, из которого не смели выходить»²³.

Как видно, не зря в VIII или IX в. башня Зенона была обведена еще одним кольцом каменной кладки. После этого она приобрела те окончательные, приведенные выше размеры, которые сделали ее самым крупным оборонительным сооружением всего Северного Причерноморья. Долго стояла она, успешно сопротивляясь многочисленным врагам, пока не пришел ее черед превратиться в величавую руину. Но произошло это не от ударов стенобитных машин — ведь после них она с каждым разом становилась сильнее. Башня Зенона, как и Херсон в целом, пала от иных бед — экономических, социальных, политических, пред которыми бессильны стены и башни.

В начале X в. на смежную с херсонской территорию продвигаются печенеги. На долгое время они становятся одним из основных потенциальных противников Херсона. Не дремлют и «иные языки», населявшие Северное Причерноморье. Постоянно поддерживать дружеские отношения с коварными соседями было затруднительно, поэтому херсонцы принимают свои меры.

Вероятно, по их настоянию в русско-византийские договоры 941 и 971 гг. вставляется пункт, согласно которому русские князья берут на себя обязательство охранять корсунскую страну от черных болгар и других племен²⁴.

Тучи новой грозы повисли над Херсоном в конце X в. Город был осажден, а затем и взят войском киевского князя Владимира Святославовича.

Походу Владимира предшествовало длительное противостояние византийской и русской дипломатии из-за весьма важного для Руси вопроса о браке князя Владимира с византийской царевной Анной, сестрой императора Василия II. Этот брак сразу поставил бы Русь наравне с другими крупными государствами тогдашней Европы, а князя — в число влиятельнейших правителей того времени. Такое обещание было получено целой оказанной Василию военной

помощи в подавлении мятежа Варды Фоки, с которым император не мог справиться сам. Однако, укрепив свой престол при помощи шестилетнего русского отряда, высланного Владимиром на подмогу будущему шурину, Василий стал медлить с выполнением обещанного. Ведь брак Владимира с «порфирородной» царевной не только принес бы ему ряд политических преимуществ, но принудил бы Византию к исполнению всех прежних договорных обязательств. Торопливость в столь важном деле император находил явно неуместной.

Тогда Владимир нанес удар по крымским владениям Византии, по основному их стратегическому пункту — Херсону. «Повесть временных лет» так описывает события 988—989 гг.: «...пошел Владимир с войском на Корсунь, город греческий, и затворились корсуняне в городе. И стал Владимир на той стороне города у пристани в расстоянии полета стрелы от города, и сражались крепко из города. Владимир все же осадил город. Изнемогали в городе люди, и сказал Владимир горожанам: «Если не сдадитесь, то простою и три года». Они же не послушались его. Владимир же, изготовив воинов своих, повелел присыпать насыпь к городским стенам. И когда насыпали они, корсунцы, подкопав стену городскую, выкрадывали подсыпанную землю и носили ее себе в город и ссыпали посреди города. Воины же присыпали еще больше, а Владимир стоял. И вот некий муж корсунянин, именем Анастас, пустил стрелу, так написав на ней: «Перекопай и перейми воду, идет она по трубам из колодца, который за тобою с востока». Владимир, узнав об этом, посмотрел на небо и произнес: «Если это сбудется, сам прийму крещение». Потом он велел копать наперерез трубам и перенял воду. Люди изнемогали от жажды и сдались». Так, если верить летописи, и был взят Херсон²⁵.

По сообщению «Повести временных лет» (по Лаврентьевскому списку) крещение киевского князя Владимира и венчание его с византийской принцессой Анной произошло в одной из церквей Корсуни-Херсонеса.

После того, как русские войска оставили Херсон, хазары, воспользовавшись его бедственным положением, по-видимому, захватили город и в течение некоторого времени господствовали в нем²⁶.

В 1066 г. (или около того) в Херсоне вспыхнуло антивизантийское восстание. Оно было настолько сильным, что император не смог с ним совладать и по старой

традиции обратился за помощью к киевскому князю. Тот послал против корсунян войско, но в связи со смертью князя оно возвратилось в Киев²⁷. Позже Херсон был все-таки усмирен, скорее всего, с помощью военной силы.

Длительное время Херсону приходится противостоять натиску кочевников и пришельцев из-за моря.

С середины XI в. в причерноморских степях появляются половцы. Позднее они проникают и в Крым, а с середины XII в. (если не раньше) территория южной Таврики оказалась под их фактическим контролем. Так продолжалось до начала XIII в., т. е. до появления татар²⁸. Воинственные половцы держали Херсон в постоянном напряжении.

Опасность, как всегда, грозила со всех сторон. Одно греческое сказание повествует о том, что около 1221—1222 гг. губернатор Синопса Рейс-Хотум «послал против Херсонеса вооруженные суда и опустошил его окрестности...»²⁹.

В 1223 г. на Крым совершают набег монголо-татары. Правда, этот удар был направлен главным образом против Судака, а Херсон практически не коснулся. Все же стало ясно, что новые нападения татар не заставят себя долго ждать, и поэтому херсонцы принимают всяческие меры для обеспечения безопасности города.

К XIII в. относится сообщение о том, что в юго-западном Крыму живут «по желанию херсонитов» воинственные племена, призванные принять на себя первый удар ожидаемого нашествия, «словно некое ограждение и охрана»³⁰. Дальнейшие события показывают, что предусмотрительность херсонцев была не лишней. Начиная с 1238 г. грабительские татарские набеги, главным образом на восточную, менее укрепленную часть полуострова, следовали регулярно через небольшие промежутки времени и становились с каждым разом сильнее и шире.

Во второй половине XIII в. опасность пришла и с тыла — со стороны моря. В это время на Черном море

появляются венецианцы, а позднее генуэзцы. И те и другие были потенциальными, притом очень опасными конкурентами и противниками Херсона, что и подтвердилось дальнейшим развитием событий. В первые десятилетия XIV в. генуэзцы проникли, правда мирным путем, в его владения. В 1333 г. где-то здесь была даже учреждена для них католическая кафедра. Постепенно генуэзские купцы прибрали к рукам черноморскую торговлю, чем нанесли сильнейший удар экономике Херсона, раньше получавшей все посреднические выгоды от торговых операций между Северным Причерноморьем и Византией.

Когда в 1299 г. Херсон был разгромлен полчищами Ногая, он все же оправился, залечил раны, восстановил разрушенные постройки. Но его относительное благополучие продолжалось недолго. Ровно через сто лет, в 1399 г., золотоордынский хан Едигей с большим войском вторгся в Крым и нанес Херсону страшный урон. Город пылал в пожаре, следы которого археологи вскрывают во всех его районах: в Херсонесе этот слой углей и пепла получил даже название «едигеевского слоя».

В дальнейшем Херсон не смог восстать из пепла, и никогда не вернулось его прежнее могущество. Уцелевшая горстка жителей в течение еще нескольких десятилетий влачила нищенское существование на пепелище, а о былом напоминали теперь лишь грозные на вид, но, по сути, бесполезные и полуразрушенные стены, руины некогда пышных храмов да славное имя угасшего города. В середине XV в. или немного позднее последние жители навеки покинули родные места.

Так уснул навсегда город, проживший двадцать веков, в течение которых приходили в упадок и гибли могущественнейшие царства и империи.

Что же помогало Херсонесу вести успешную борьбу

против многочисленных противников? В этом сыграли свою роль многие причины: удобное географическое положение, сделавшее его вечным торговым посредником, умело использованная помощь могущественных «союзников» — Рима и Византии, заинтересованных в нем как в форпосте, вынесенном на земли «варваров». Немало значила и энергичная внешняя политика самих херсонесцев. Среди прочих факторов один для нас в данном случае представляет особый интерес. Мы имеем в виду наличие мощных оборонительных сооружений — боевых стен и башен, окружавших Херсонес со всех сторон.





Древнегреческие, римские и византийские города, как правило, имели оборонительную линию. Вполне естественно, что для городов, расположенных внутри страны, стены были не так важны, как для периферийных центров, которые в любой момент могли подвергнуться нападению воинственных соседей. Херсонес принадлежал к числу именно таких городов. Его жители постоянно заботились о постройке новых или ремонте старых стен и башен.

Вернемся теперь к «герою» нашей книги — башне Зенона, к пер-

вым дням ее существования, когда древнегреческий полис, рожденный на западной оконечности Таврического полуострова, уже вышел из колыбели и из укрепленного поселения вырос в город-государство. Рассмотрим этот памятник внимательно и всесторонне. Прежде всего нужно еще раз уточнить его местоположение и роль в обороне Херсонеса.

С верхней площадки башни Зенона открывается широкая панорама древнего города и его окрестностей. Башня стоит почти у самого берега узкой и извилистой Карантинной бухты, глубоко вдающейся в сушу. От нее к бухте идет полуразрушенная стена, а под прямым углом к ней от той же башни другая. Примерно через 88 м она резко поворачивает к соседней круглой башне. Отсюда еще одна стена направляется к берегу бухты. Три стены (куртины) вместе с башнями и берегом Карантинной бухты образуют замкнутое пространство, где помещалась цитадель, которая прикрывала прежде всего херсонесский порт — сердце торгового города.

Порт с его складами, верфью и множеством других сооружений занимал весь отлогий берег к северо-востоку от цитадели. Сюда причаливали корабли, прибывающие в Херсонес из дальних стран. Видимо, здесь же, поодаль от складов и причалов, тесный, но хорошо благоустроенный квартал занимали дома, где жили моряки, владельцы кораблей, купцы, державшие в своих руках морскую торговлю Херсонеса. Постройки, разные по величине, были различны и по архитектурному оформлению, что может послужить свидетельством имущественного и социального неравенства их хозяев.

Дальше, к северо-северо-западу от порта, поднимаются невысокие, но довольно крутые склоны холмов, на которых стояла часть города. Это обширное неровное пространство с северной стороны делит надвое широкая

впадина, полого опускающаяся к морю. Восточные же и западные берега Херсонеса скалисты и резко обрываются, местами нависая над морем. Еще и сейчас хорошо видны остатки оборонительной линии, которая, начинаясь у Карантинной бухты, огибала город с юго-запада и у следующей, так называемой Песочной бухты переходила в своего рода забор, тянувшийся вдоль каменистого неприступного берега.

С юго-восточной стороны, обращенной к порту, городские холмы в те времена разделял крутой и разветвленный овраг, ныне заполненный мощной толщей культурных отложений.

Уязвимой точкой, ахиллесовой пятой Херсонеса был портовый район, над которым господствовала так называемая Девичья гора, расположенная совсем рядом — к югу от башни Зенона. Однако город был надежно защищен искусством его стеностроителей.

Даже краткий обзор оборонительных стен Херсонеса показывает, что они были построены рационально. Удачно использовались естественные условия; в сочетании с ними мощные стены и башни представляли серьезное препятствие для противника. Не особенно строгое соблюдение некоторых фортификационных правил отнюдь не было ошибкой строителей. Допускались, как увидим, лишь мелкие отклонения, продиктованные местоположением того или иного звена оборонительных сооружений и тактикой его защиты, или же такие, которые не могли существенно повлиять на обороноспособность крепостной ограды. Впрочем, даже сооружения, считавшиеся в древности классическими, кое в чем отклонялись от теоретических канонов.



Как уже отмечалось, вначале Херсонес занимал небольшую площадь на берегу Карантинной бухты. Установить точные границы этого первоначального поселения пока не представляется возможным. Однако топография местности подсказывает, что скорее всего граница проходила на некотором расстоянии от склона, поднимающегося к северо-западу над Карантинной бухтой. Политическая же ситуация требовала, чтобы с самого начала херсонесцы позаботились о возведении оборонительных стен. Действительно, только наличие боевых сооружений могло гарантировать относительно спокойную жизнь и само существование горстке поселенцев, волею судьбы оказавшихся среди полудиких племен, всегда готовых к грабежу и разбою.

Несмотря на многолетние раскопки, до настоящего времени не найдено никаких реальных следов этой самой ранней стены. Однако ряд обстоятельств указывает на то, что граница города V — первой половины IV в. до н. э. проходила ближе к берегу бухты, чем ныне сохранившаяся линия оборонительных стен³¹.

К середине или второй половине IV в. до н. э., т. е. за сто лет жизни Херсонеса, население и площадь города увеличились. В его пределы была включена вся северо-восточная оконечность Херсонесского плато. Тогда же ее огородили стеной, остатки которой прослежены археологами. Впервые это удалось сделать в 1927 г. в портовой части города, а затем, спустя три десятилетия, в центре его. Стало ясно, что примерно через столетие Херсонес увеличил свою площадь в 2—3 раза по сравнению с первоначальным поселением.

Прошло еще около полустолетия, и город вновь расширяется.

Чем объяснить такие резкие и не дешево обходившиеся увеличения площади Херсонеса?

Объяснение здесь может быть только одно: стремительно росло население. Построенные еще недавно стены стесняли его, и приходилось возводить все новые, все более длинные. Для древнегреческих городов вообще характерен значительный собственный прирост населения. Довольно высоким был и приток населения извне. В число жителей города со временем вошли и представители местных племен — тавры, скифы. Одни из них различными путями попадали в рабство к грекам, другие поселялись на положении свободных и равноправных граждан.

Как бы то ни было, мы видим, что количество жителей Херсонеса в первые века его существования непрерывно растет, а площадь города расширяется. Около начала III в. до н. э. происходит новое крупное расширение, после чего численность жителей и площадь города надолго стабилизируются. В это время строится основная линия обороны, которая во многих своих частях сохранилась до наших дней. Правда, в более позднее время оборонительные стены надстраивались, росла их высота и толщина, но в основе почти везде мы находим кладку III в. до н. э.

Как обычно в греческих городах этого времени, стены построены насухо, без применения связующего раствора. Для строительства использовался местный камень-известняк, добытый по мере возможности рядом, неподалеку от самой стройки. Доставленные из каменоломни плиты окончательно пригонялись уже на месте, о чем свидетельствуют найденные во время раскопок целые слои щебня и отеса. Чтобы стена стояла прочно и надежно, приходилось очень точно подгонять один камень к другому, так как держались они исключительно силой собственной тяжести. Такую точную подгонку

можно было осуществить путем пропиловки швов, когда камни уже стоят на своем месте и плотно пододвинуты друг к другу. Это и делали херсонесские строители: следы пилы хорошо видны на многих камнях, выпутых из кладки.

Стена состояла из наружного и внутреннего панцирей, материалом для которых послужили ровные, хорошо отесанные плиты. Пространство между ними было заполнено бутовым камнем на глине. Плиты облицовки уложены то длинной, то узкой, торцовой гранью наружу. При этом торцовые камни входят в забутовку, зажимаются так, чтобы получалось жесткое соединение панцирей и забутовки.

Высота стен была, видимо, не менее 10—12 м, а этого вполне достаточно для успешной обороны города. Верх стены заканчивался парапетом с зубцами. Толщина стен, по словам Витрувия, «должна делаться такой, чтобы двое вооруженных, идущих по ним навстречу друг другу, могли беспрепятственно разойтись»³².

Толщина херсонесских стен не везде одинакова, однако колебания невелики, обычно в пределах от 2,5 до 3 м. Такая ширина, даже если часть ее занята парапетом, вполне достаточна для того, чтобы войны могли разминуться при встрече.

В древности считалось, что даже самые прочные стены не могут достаточно противостоять ударам противника, если их не усилить дополнительными сооружениями. Поэтому к стене через определенные промежутки пристраивались прямоугольной или полукруглой формы башни. Херсонесские башни были на несколько метров выше прилегающих к ним стен и на несколько метров выдвинуты вперед за их линию. Наверху устраивалась боевая площадка, на которой стояли метательные машины, размещались лучники и пращники. Соседние башни обеспечивали фланговый обстрел подступов

к заключенному между ними отрезку стены — так называемой куртине. Каждая башня представляла собой самостоятельный узел обороны и в случае захвата противником стены имела возможность еще некоторое время сопротивляться, сковывая действия осаждающих и давая возможность защитникам собраться с силами. Тот же Витрувий рекомендует расставлять башни на расстоянии полета стрелы, чтобы в случае нападения на одну из них можно было оказать помощь с соседних. Размещение херсонесских башен в большинстве случаев вполне соответствовало этому требованию. При этом в уязвимых местах они расставлены гуще, а там, где подступы к городу затруднены условиями местности, башни отстояли одна от другой дальше.

В город вело несколько ворот. Главные в эллинистическое время находились на юго-восточном участке обороны. Через них проходил кратчайший путь к причалам херсонесского порта. Ширина ворот — 3,87 м. С внутренней стороны воротный проем имел два массивных выступа — пилоны (отсюда название такой системы ворот — «дипилон», т. е. двойной пилон). В передней части коридора, образованного пилонами, видны вертикальные пазы. По ним скользила так называемая катаракта — падающая железная решетка, которую поднимали в мирное время и мгновенно опускали в случае внезапного нападения. За катарактой были навешены створки ворот; открывались они внутрь города, а закрепляло их массивное бревно, утопленное в толщу одного из пилонов. Во время осады города все пространство между решеткой и створками ворот засыпали заранее подготовленными камнями и мешками с песком. В результате образовывалось труднопреодолимое препятствие толщиной около 7 м. Даже если бы противнику удалось уничтожить катаракту, растащить завал и ворваться в коридор между пилонами, он мог быть легко уничтожен в этом тесном пространстве: защитники ворот имели возможность поражать его сверху и со всех сторон. Снаружи подступы к воротам охранялись еще и мощной башней, с вершины которой атакующих обстреливали во фланг.

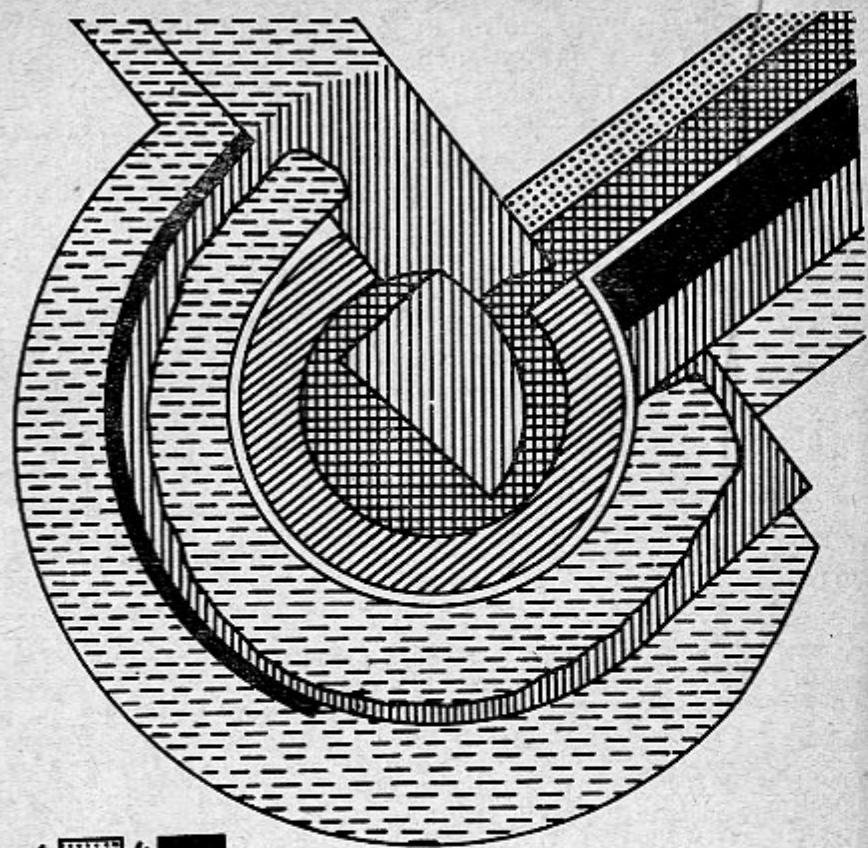
Такое простое, но надежное устройство ворот гарантировало защиту города и на случай внезапного нападения, и на случай длительной осады.

Античные руководства по фортификации рекомендуют строить еще одну передовую стену (протейхизму), которая служила главным образом для того, чтобы воспрепятствовать подвозу к основной стене стенобитных машин. Долго считалось, что протейхизма впервые построена в Херсонесе лишь при римлянах. Однако в последние годы доказано, что произошло это значительно раньше, вскоре после возникновения оборонительной стены³³. Один из участков протейхизмы эллинистического времени открыт перед главными воротами города.

Около середины II в. до н. э. в Херсонесе, на юго-восточном участке обороны, были произведены значительные работы по реконструкции стен и башен, связанные, по всей вероятности, с расширением порта.

Порт во все времена жизни Херсонеса находился в Карантиной бухте, на западном ее берегу. Это место представляет максимум удобств для стоянки судов: хороший песчаный пляж, защищенность от господствующих ветров, минимальное волнение даже во время самых сильных штормов. Первоначально порт размещался, вероятно, на небольшой площади, там, где берег, изгибаясь, образует заливчик внутри бухты. Впоследствии, с расширением торговых операций и рыболовного промысла (да и самого города), такие размеры порта перестали удовлетворять нужды жителей Херсонеса. Рос порт к югу, так как в другую сторону берег бухты все более теряет свою отлогость, становится обрывистым и труднодоступным. Старые оборонительные сооружения не могли достаточно эффективно защищать разросшийся порт. Пришлось возвести новую линию обороны. Кроме защиты порта, достигались при этом и другие цели: в городскую черту вошел весь припортовый район, увеличилась территория. Так на юго-восточном участке Херсонеса возникла уже упоминавшаяся нами цитадель, изолированная от жилых кварталов.

В дальнейшем существенных изменений в устройстве и направлении оборонительных стен не происходило. Правда, в конце античной и начале средневековой эпохи к городу прибавился еще один небольшой участок на западе, на берегу Песочной бухты. Отныне конфигу-



Схематический план башни Зенона. 1 — первый строительный период прилегающей оборонительной стены; 2 — первый строительный период башни (II в. до н. э.); 3 — второй период (первые века н. э.); 4 — третий период (не раньше V в.); 5 — четвертый период (не раньше VI в.); 6 — пятый период (не раньше VIII—IX вв.).

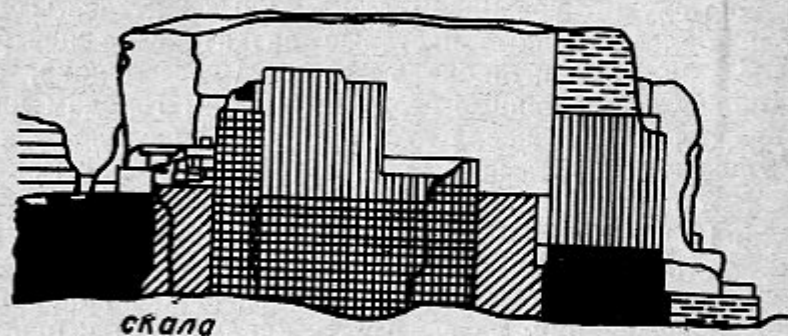
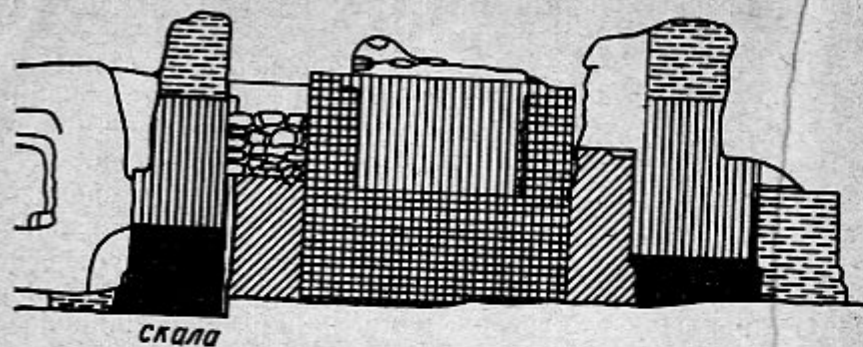
рация крепостной ограды, а вместе с тем и площадь полиса остаются неизменными.

Посмотрим, как выглядели херсонесские стены в окончательном виде, насколько они соответствовали фортификационным требованиям нового времени и являлись ли по-прежнему надежной защитой города.

Прежде всего отметим, что в эпоху раннего средневековья в Византийской империи сложилась новая система обороны. На смену сплошной стене вокруг всей городской территории приходит сравнительно небольшое укрепление — кастрон. Оно прикрывает наиболее важные районы города и в случае приближения противника служит убежищем для местных жителей. Только наиболее крупные и старые византийские центры, такие, как Константинополь, Никея, Фессалоники, сохранили свои сплошные ограды. К таким городам принадлежал и Херсонес. Его территория, расположенная между двумя бухтами, была с напольной стороны окружена оборонительной стеной общей протяженностью около 1,5 км. Стены меньшей мощности опоясывали город со стороны моря.

При устройстве башен учитывался важнейший принцип фортификации: не связывать кладки стен и башен, а строить их впритык. В расчлененной таким образом постройке предупреждалась неравномерная осадка башен и куртин, что могло повести за собой трещины и обрушения кладки. Этот принцип соблюдался в Херсонесе не очень строго: наиболее крупные башни действительно не связаны со стеной, но кладка других — поменьше, а особенно поставленных на скалу, — имеет перевязь с соседними куртинами.

Наиболее изученная из всех башен Херсонеса — башня Зенона. На ее примере можно проследить конструкцию и технические приемы возведения подобных по-



Разрезы башни Зенона. (Условные обозначения строительных периодов те же, что и на плане.)

строек. Облицовка башни сделана из плит хорошего прочного камня-известняка, плотно пригнанных друг к другу. Камни уложены по системе «кордон на ребро, плита на образок». Она заключается в том, что ряды плит, положенных плашмя («плита на образок»), чередуются с рядами, где плиты установлены на ребро. При этом камни устанавливаются то узкой (тычок), то широкой стороной (ложок) наружу.

Такое сложное сооружение, как круглая в плане башня, требовало от строителей особого мастерства (вспомним, что камни укладывались насухо, без связующего раствора). Необходимо было не только выдержать горизонтальность рядов кладки, математическую точность подгонки друг к другу соседних блоков, приходилось следить и за тем, чтобы на всю высоту башни соблюдался один и тот же диаметр, чтобы в любом месте была она безукоризненно круглой. Конечно, очень легко вычертить проект круглого сооружения, но воплотить его в камне не так просто.



Внутренняя кладка облицовки (ядра), сложенная из фрагментов и архитектурных деталей IV—III вв. до н. э. В центре — основание подсобного столба, от которого промерялся радиус башни при ее сооружении.

С этой целью строители применили любопытный, не известный ранее археологам прием — сооружали в центре башни столб, от которого и проверялся радиус. Столб этот рос вместе со всем сооружением. Вначале укладывался массивный блок, к нему, вероятно, крепился деревянный или металлический стержень, затем привязывалась бечевка, по длине равная радиусу будущей башни. Она то и указывала, на каком расстоянии от центра должны быть уложены на скалистый грунт цокольные камни. После возведения первого ряда облицовки внутреннее пространство, охваченное им, засыпалось необработанными бутовыми камнями вместе с глиной. Чтобы не потерять в забутовке нижний блок, указывающий центр, на него укладывали предварительно следующий камень, от которого и отмерялся второй ряд облицовки... Так постепенно росла башня. Несмотря на спешку (явление обычное при возведении боевых сооружений), выглядела она на славу — грозной и в то же время красивой.

Отметим еще один прием, примененный строителями: по отношению к главным воротам башня стоит слева. Между тем в древности считалось необходимым, чтобы башни, фланкирующие ворота, располагались справа от них. Это заставляло противника, приближавшегося к воротам со щитом в левой руке, подставлять под огонь осажденных свой правый, незащищенный бок или, заняв щитом правую руку, терять при этом боеспособность.

Чем же вызвано нарушение этого незыблемого правила? В данном случае, как нам кажется, вполне конкретными обстоятельствами. Длинная протейхизма (дополнительная стена, о которой уже шла речь) имела проход или ворота далеко от основных — на самом фланге обороны, возле башни Зенона. Пройти к главным воротам можно было лишь под огнем обстрела с куртин и башен основной линии обороны, открывая при этом свой правый бок. Таким образом, пресловутое правило оставалось ненарушенным до тех пор, пока хотя бы часть нападающих не добиралась до ворот. Однако еще раньше им пришлось бы испытать удар защитников Херсонеса сзади или справа — из вылазной калитки. Принужденный обернуться в сторону херсонесцев, противник немедленно подставил бы спину под удары с привратной башни, для этого и поставленной слева, а не справа от ворот. Иными словами, налицо не столько нарушение правила, сколько тактически продуманная ловушка для врага.

То же самое и с вылазными калитками. С глубокой древности считалось, что при организации вылазок следует выходить из города и возвращаться в него, имея обращенным к неприятелю левый, защищенный щитом бок. Это мы и видели в только что рассмотренном случае. Однако другие вылазные калитки были устроены как

бы в нарушение этого правила, а на деле — с учетом конкретных обстоятельств и условий самой местности.

В целом оборонительные стены Херсонеса являлись надежной защитой для горожан и верно служили им на протяжении всех двадцати веков.

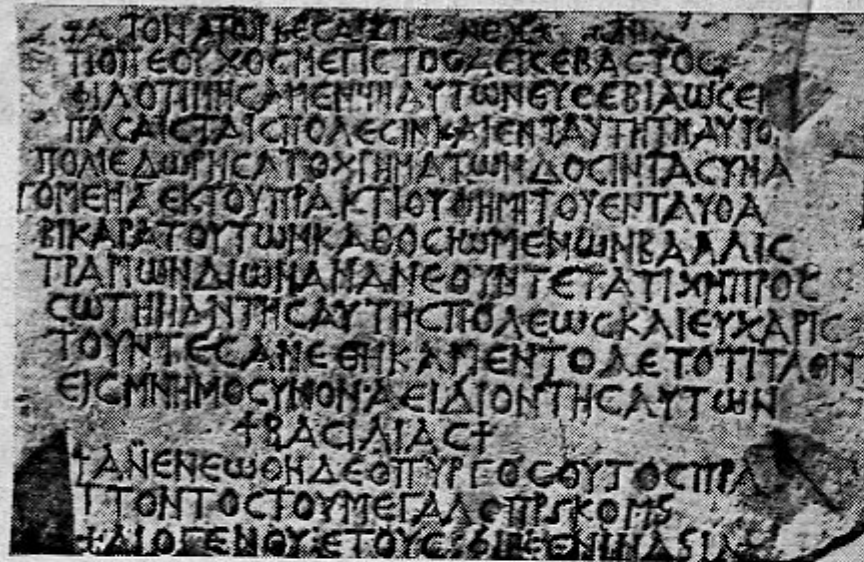
АРХЕОЛОГИЧЕСКИЙ „ДЕТЕКТИВ“



Большая башня, о которой идет речь в этой книге, в наши дни носит имя Зенона. Но ведь ни один письменный источник не говорит о таком сооружении. Откуда же взялось название, связавшее нашу башню с именем византийского императора?

Зенон правил империей около 20 лет в конце V в. Он начал свою карьеру в качестве начальника особого исаврийского отряда императорской гвардии. Постепенно этот отряд занял привилегированное положение, стал главной опорой правительства. И, как часто случалось в истории Византии, после смерти императора трон перешел к предпримчивому командиру отряда Зенону. Во внутренней и внешней политике империи при Зеноне не было ничего примечательного. Как и в другие времена, Византия вела нескончаемые войны с соседями, на всей территории государства вспыхивали смуты и волнения, не затихала религиозная борьба, при дворе зрели хитрые интриги и заговоры. Правительство Зенона пыталось укрепить централизованную власть, опираясь на торгово-ремесленные круги, а еще больше — на грубую военную силу. Сам Зенон был слабым и безвольным монархом; его интересовали не государственные дела, а дорогостоящие развлечения и утехы. И погиб Зенон нелепо. По рассказам византийских писателей, он однажды напился до такого состояния, что противникам кесаря не составило большого труда убедить окружающих в его смерти. Императора заживо похоронили. Почему же сильнейшая из башен Херсонеса увековечила имя этого жалкого правителя?

Правление Зенона было ознаменовано одним поло-



Плита с надписью в честь императора Зенона.

жительным начинанием: при нем очень широко развернулось строительство в Константинополе и других городах Византии. Кроме того, по всей империи за счет государства ремонтируются старые и сооружаются новые оборонительные стены. По-видимому, в это время была заново перестроена и наша башня. Такое предположение имеет под собой определенную почву.

В Херсонесском музее хранится мраморная плита с надписью на древнегреческом языке: «Самодержец кесарь Зенон, благочестивый, победитель, трофееносный, величайший, присночтимый. Их благочестие, возревновав как во всех городах, так и в этом его городе, даровало выдачу денег, именно собираемых из мытни-

цы здешнего викарата преданных баллистариев. На эти суммы, возобновляя стены во спасение этого самого города и благодарствуя, поставили мы эту надпись в вечное воспоминание их царствования. Возобновлена же башня эта трудом светлейшего комита Диогена лета 512, индикта 11-го». Текст требует некоторых пояснений. Дата, указанная в надписи, соответствует 488 г. н. э. Речь идет о выделении по приказу императора средств на строительство оборонительных сооружений. Средства эти черпаются из налогов и пошлин, поступающих в казну от самих херсонесцев.

Плита из белого мрамора, на которой вырезана надпись, обработана таким образом, что нет сомнений — она была вмурована в кладку стены или башни. Казалось бы, все ясно. Однако известный русский ученый А. Л. Бертье-Делагард посвятил ей специальную работу, которую сам же назвал «следствием»³⁴.

Впервые опубликовал надпись академик П. С. Паллас, который путешествовал в 1794 г. по Крыму, осматривая и описывая памятники старины. Впоследствии он поселился в Крыму (в Симферополе) и, дополнив описание своего путешествия некоторыми новыми впечатлениями, обнародовал его в 1801 г. Среди множества других памятников Паллас приводит и нашу надпись, хранившуюся тогда у известного краеведа и ученого К. И. Габлица. А через некоторое время надпись, в точности совпадающую с нашей (вернее же говоря, ту самую), издал и француз Кузинери, который долгое время был на дипломатической службе в Турции. По словам Кузинери, он не позже 1793 г. обнаружил эту надпись в подвалах одной из мечетей в Солуни (Фессалоники) и тогда же снял с нее копию. Следовательно, если верить Кузинери, надпись не может относиться к Херсонесу, так как она была найдена в Турции и лишь

потом перевезена в Крым. Но тогда как она сюда попала?

Бертье-Делагард разбирает различные предположения по этому поводу. Некоторые считали, что надпись могли привезти греки, которые, спасаясь от преследования турок, переселялись на юг России, большей частью в Крым. Однако они были выходцами с юга Балканского полуострова и с островов Эгейского моря, а не из района Солуни. И трудно понять, для чего бы стали они тащить с собой плиту с надписью, которая отнюдь не была для них святыней. Весил же камень более 300 килограммов. И, наконец, неясно, как бы этот камень, хранившийся в мечети, куда закрыт доступ христианам-грекам, мог попасть к ним в руки. Такое объяснение явно не внушает доверия.

По другой версии, надпись была завезена в Севастополь военными моряками. Действительно, русские офицеры, среди которых встречались высококультурные, образованные люди, интересовавшиеся античными и средневековыми древностями, могли привозить и действительно привозили в Россию различные археологические памятники. Но и они вряд ли могли проникнуть в мечеть и незаметно похитить оттуда камень весом в девятнадцать пудов. Тем более, что в интересующий нас период русские военные суда в Солунь не заходили. «Как ни кинь — все клин выходит, — заключает Бертье-Делагард, — и для всякого, знающего жизнь Севастополя, жизнь маленького, тесного, довольно образованного кружка моряков, перевоз кем бы то ни было в Севастополь нашей надписи, добытой из Солунской мечети, причем все это сохранено в тайне, а надпись ложно приписана Херсонесу, без сомнения, покажется делом не только совершенно невероятным, но и просто невозможным».

А раз надпись не могла быть привезена в Севастополь из Турции, значит, приходится предположить, что или Габлиц, выдавший ее за херсонесскую, или Кузинери, приписывавший ее Солуни, ошибались.

Габлиц — подлинный ученый — занимал ряд видных административных постов в Таврической области и в силу этого располагал широкими возможностями проверить истину; с другой стороны, ему не было никакой надобности ее исказить, поскольку надпись Зенона никак не использовалась им в его научной работе (скажем, для подтверждения или опровержения каких-либо теорий, гипотез).

Кузинери же, напротив, приводит надпись в «доказательство» своих псевдонаучных рассуждений, которые Бертье-Делагард определяет как беспочвенные фантазии, добавляя при этом, что выражается в данном случае сдержанно. Самое же любопытное во всей этой истории, что мечеть, о которой идет речь у Кузинери, не имеет никаких подвалов или подземелий. Наверняка, ошибся именно он.

Можно даже представить, как произошла, по всей вероятности, эта ошибка. Кузинери писал свою книгу спустя примерно сорок лет после того, как надпись могла попасться ему на глаза. В это время он был глубоким стариком — ему перевалило за 80 лет. При работе над книгой Кузинери пользовался своими старыми записями и дневниками. Среди них оказалась, быть может, и копия нашей надписи, списанная им же с одной из многочисленных публикаций, которые появились к тому времени. Кстати сказать, большинство русских и западноевропейских историков довольно долго стояло на той точке зрения, что надпись Зенона не имеет отношения к Херсонесу, пока не появилась названная работа А. Л. Бертье-Делагарда, восстановившая истину.

Таким образом, название «башня Зенона» связано с довольно убедительным предположением, что надпись,

в которой упомянуто это имя, была вмурована в ее кладку.

Впрочем, есть и другое предположение.

В эпоху средневековья оборонительным сооружениям присваивали обычно собственные имена. В одном из источников упоминается херсонесская башня Сиагр (по-гречески это значит «охотник на кабанов»). Контекст, в котором встречено это название, и сам его смысл дают возможность предположить, что речь здесь идет о нашей башне. Возможно, башню Зенона именовали в свое время башней Сиагр.

ИЗ КАМЕННОГО НУТРА...



Прошли века. Город, пришедший в упадок и обезлюдивший, превращался постепенно в груды руин. Само название «Херсонес» стало постепенно стираться из памяти потомков. Безжалостное время не пощадило

даже самых прочных и величественных сооружений. Башня Зенона не избежала общей участи: она понемногу ветшала, заносилась пылью и в прошлом веке напоминала своим внешним видом большой холм или курганную насыпь.

Но вот вековой покой древней постройки нарушили археологи. Очищенные от многовековых наслоений грунта мощные кладки вновь увидели солнечный свет.

Башня очень велика, раскопать такую махину в один прием было трудно. В 1898 г. К. К. Косцюшко-Валюжинич снял почти всю насыпь, обнажил башню снаружи, нашел места стыков ее с прилегающими куртинами. В 1910—1911 гг. раскопки продолжались под руко-

водством Р. Х. Лопера. За два года была окончательно удалена насыпь и полностью обнажена конструкция сооружения. Но башня хранила в своих недрах еще много неизвестного.

В 1960—1961 гг. экспедиция, работавшая под руководством С. Ф. Стржелецкого, исследовала забутовку башни Зенона. В ней, кроме грубого бута, оказалось большое количество обломков архитектурных деталей и надгробных памятников. Особый интерес вызвала прекрасно сохранившаяся многоцветная роспись последних. Встречается она чрезвычайно редко, а потому и представляет исключительную ценность.

Кроме надгробий, в башне Зенона был найден памятник, не связанный с некрополем, — голова статуи из белого мрамора. На ней мы видим вместо головного убора довольно массивный мраморный цилиндр: это не просто статуя, а так называемая кариатида — скульптура, заменявшая колонну в большом здании. Замечательный пример такой же замены дает всемирно известный афинский храм — Эрехтейон, к которому с южной стороны примыкает оригинальный портик, покоящийся на головах шести статуй молодых девушек. Голова херсонесской кариатиды очень напоминает головы кариатид Эрехтейона, хотя и выполнена несколько грубее. Лицо скульптуры повреждено: сбиты лоб, губы. Но, судя по тому, что сохранилось, это молодая девушка с нежным и в то же время сильным лицом.



Голова кариатиды. IV—III вв. до н. э. Мрамор.

Такой памятник найден в Херсонесе впервые. Еще во второй половине прошлого века, располагая самыми скудными данными, ученым оставалось лишь гадать о том, каков был внешний вид его общественных зданий в эллинистический период. Теперь мы знаем, что херсонесцы стремились ни в чем не уступать жителям других греческих городов и украшали свои улицы и площади, что называется, на уровне своей эпохи.

Все надгробные памятники — так называемые стелы — найдены в обломках (в общей сложности 151 фрагмент). Каждое из надгробий было разбито на 2—3 части. При строительстве башни со стелами обращались как со строительным материалом: чтобы получить камни необходимой длины, строители раскалывали стелы на куски, а многие рельефные изображения, если они мешали укладывать камень, стесывались безжалостными ударами каменщицкой кирки-топорика.

Попробуем представить себе, как мог выглядеть некрополь, на котором стояли надгробия, извлеченные из башни Зенона.

Древние греки были жизнелюбивым и жизнерадостным народом, их религиозные верования нисколько не мешали им наслаждаться жизнью и устраивать ее со всеми возможными удобствами и красотой. Даже преддверие загробного мира — кладбище, судя по всему, выглядело вовсе не мрачным и унылым, а довольно ярким и живописным, даже веселым.

Итак, херсонесский некрополь... Местонахождение его — склоны зеленой и залитой солнцем балки, открытой в сторону города и порта, напротив оборонительной стены. Как диковинный лес, возвышаются нарядно убранные, богато украшенные рельефами, раскрашенные в яркие живые цвета стелы; местами среди них — небольшие изящные храмики, и невольно приковывают к себе внимание выполненные с поразительным искус-

ством изображения людей, реальных и фантастических животных, целые живописные сцены. Все это тонет в цветах и кустарнике, обвито зеленью и украшено развевающимися разноцветными лентами, а фоном всему служат золотисто-белые стены и башни. Вряд ли такая картина — прибавьте к ней голубое небо, многоцветное (гомеровский эпитет) море, кристально прозрачный воздух, — вряд ли она могла настраивать древних на тоскливые и мрачные мысли.

Находки из башни Зенона расширяют наши познания (кстати сказать, довольно скудные) по части античной живописи. Богатейший материал дают искусствоведу-античнику памятники с росписью. Благодаря им мы можем уточнить или уяснить некоторые стороны техники античной живописи.

Херсонесские мастера применяли всего шесть красок. Белая представляла собой наиболее часто употреблявшийся в древности известковый теста. Желтая охра была в древности самым распространенным из желтых красителей, да и в наши дни остается тем же, несмотря на наличие в современной палитре множества других желтых красок. Попросту говоря, это натуральная земля желтого цвета, красящим началом которой служат соединения железа — гидрат окиси и безводная окись.

Красная охра, или красная земля, применявшаяся в античной живописи не менее широко, — это также естественная окись железа. Она получается в результате выветривания красного железняка.

Охра разных цветов — очень распространенный минерал. Много его и в Крыму, в частности вблизи Херсонеса — по берегам Каламитского залива. Она здесь имеет различную окраску: от светло-желтой до темно-красной, почти коричневой.

Минерал вивинанит, спутник железорудных месторождений (например, керченских), служил исходным продуктом для получения синей краски. Другой синей краской, применявшейся древнегреческими, в том числе и херсонесскими мастерами в чистом виде, была фритта, или александрийская лазурь, — искусственная силикатная краска. Приготавливалась ярко-синяя фритта из сплава кремнезема, окиси меди, углекислого кальция и соды, а употреблялась в виде порошка тончайшего дисперсного помола в смеси с какой-либо связующей добавкой — клеем, смолой или воском. Все античные авторы

положительно отзываются о высоких цветовых достоинствах этой краски. Кроме того, она светостойчива и стойка к действию извести.

Зеленая краска встречается на памятниках реже других и обычно в небольших количествах. Определить ее состав пока не удалось. Черным красителем служил уголь — «древесная чернь», «виноградная чернь» или сажа.

Все эти краски могли быть произведены на месте, в самом Херсонесе или его окрестностях.

Известковые белила накладывались прямо на камень, так как они хорошо удерживаются на его поверхности без какой-либо связующей добавки. Охры и чернь чаще всего смешивались с клеем. Синяя или зеленая краска всегда употреблялась в смеси с воском. Это, вероятно, объясняется тем, что сравнительно крупные частицы (чешуйки) этих красок плохо склеиваются слабым клеевым раствором, а более концентрированный клей при высыхании отскакивает от камня. Впрочем, во многих случаях вся роспись памятника исполнялась чисто восковыми красками.

В науке и по сей день идет спор о том, каким способом, при помощи каких инструментов наносились восковые краски. Единственное во всей античной литературе сочинение, где более или менее подробно описана техника восковой, или, как ее еще называют, энкаустической живописи, принадлежит римскому ученому и писателю Плинию Старшему. Его описание неясно. Вековой опыт подтверждает, однако, справедливость слов Плиния, что энкаустика «не повреждается ни солнцем, ни соленой водой, ни ветрами»²⁵. Мы можем добавить: ни долгим пребыванием в земле. На наших памятниках всеми красками сняет энкаустическая живопись, исполненная мастерской кистью. Прежде чем стелы пошли в дело как строительный материал, они долго стояли в некрополе. Около 100—150 лет их роспись подвергалась действию солнечных лучей, зимней стужи, соленых морских ветров, дождевых и талых вод. Пришел час беды, и стелы были разбиты, уложены в забутовку башни, где пролежали две с лишним тысячи лет в условиях, далеких от норм музейного хранения. Несмотря на это, энкаустические краски сохранили свои цвета, свежесть и чистоту тона.

Принято считать, что поверхность, на которую наносится восковая краска, обязательно должна быть прогрета. С этой целью доски, на которых писались восковыми красками античные портреты или раннесредневековые иконы, делаются тонкими. Стелы же из камня, а тем более монументальные надгробия, вряд ли прогревались — слишком они массивные для этого. Краска могла накладываться только холодным способом, и видно, что наносилась она кистью,

т. е. в жидком виде. Это значит, что смешивали ее не с чистым воском, а с эмульсией, куда, кроме воска, входили сода, так называемый хиосский бальзам (какая-то прозрачная смола) и оливковое масло.

Находка целой группы древних памятников с хорошо сохранившейся энкаустической раскраской лишний раз подтверждает, что материал этот забыт незаслуженно: восковая живопись могла бы сослужить свою службу и теперь, в основном для росписей под открытым небом.

После извлечения надгробий из башни удалось подобрать друг к другу многие куски, и несколько стел сложились полностью. В результате мы имеем возможность всесторонне представить себе облик херсонесского надгробного памятника IV—III вв. до н. э.

Внимательно присмотревшись к извлеченным из башни стелам, мы можем убедиться в том, что они представляют собой уменьшенное во много раз схематическое изображение храма. Древнегреческий храм — монументальное сооружение, возвышающееся на трехступенчатом цоколе, покрытое двускатной черепичной крышей. Скаты крыши образовывали на торцовых фасадах треугольники — фронтоны. На коньке и по сторонам фронтонов помещались резные украшения — акротерии. Вдоль продольных сторон крыши здания установлены ряды каменных или терракотовых щитков, которые предотвращали попадание дождевой воды под черепицу и назывались антефиксами. Внутри храма стояла статуя божества, а сам храм считался его жилищем.

Стела, подобно условной модели такого «жилища», устанавливалась на трехступенчатом основании, причем архитектурное оформление ее верхней части условно воспроизводило кровлю храма.

Почему же в основу надгробного памятника была положена идея храмового сооружения?

Греки с древнейших времен относились с большим почтением к смерти и к умершим. Это выражалось прежде всего в заботе об устройстве по возможности пышных похорон. На похороны не жалели никаких средств, чувства горечи и печали по утраченному родственнику выражались самым бурным образом, так, что государство вынуждено было даже налагать определенные ограничения и регламентировать порядок погребения, который со временем сделался незыблемым и священным. По представлениям древних, умирало тело человека, а душа продолжала жить вечно. Поэтому следовало позаботиться о том, чтобы ее потусторонняя жизнь проходила благополучно и достойно. Тело покойника должно быть предано земле с соблюдением определенных, строго установленных религиозных обрядов. Даже во время войны противники прекращали военные действия, чтобы похоронить павших в бою. И горе было тем полководцам, которые, одержав победу над врагом, не позаботились о достойном погребении сраженных в битве. Известен случай из времен Пелопоннесской войны, когда победоносных афинских стратегов, которым буря помешала предать погребению павших моряков и воинов, осудили на смертную казнь³⁶.

Греки считали умерших священными существами, богами, во всяком случае приписывали им власть, равную божеской. Этот акт, называемый «героизацией» (умерший человек приравнен к богам, хотя и не вполне бог), имеет свою длительную историю. Если слово «герой» у Гомера (IX—VIII вв. до н. э.) обозначало человека выдающейся силы, незаурядного личного мужества — чаще всего он вождь, предводитель, «царь», — то позднее оно приобретает иной смысл. У Фукидида (V в. до н. э.) и Аристотеля (IV в. до н. э.) «герои» выступают уже наряду с богами. В это время под героями

подразумеваются все обожествленные умершие. «Герои суть божества, которые имеют местное значение»³⁷. Иными словами, в раннее время, по представлениям греков, героями делались только особо выдающиеся люди, свершившие при жизни необыкновенные поступки (например, Геракл, Асклепий). Позже круг героизированных усопших расширился, в него включались эпонимы, т. е. люди, именами которых назывались родовые, территориальные общины Греции, ойкисты — основатели новых городов и т. д. Наконец, героями — своего рода семейными божествами — становятся для каждой семьи все умершие родственники.

Могила вместе с надгробным памятником считалась как бы храмом, где обитает душа покойного. Поэтому греки уделяют особое внимание устройству гробницы и надмогильного памятника. Различным видам заупокойных сооружений старались придать архитектурные формы, более или менее сходные с настоящими храмами. Иногда это были уменьшенные модели храмов — подобно ликийским и пафлагонским* скальным гробницам.

В виде небольших храмиков делались, как правило, и саркофаги. Более схематично передают фасад храма надгробные памятники, получившие название наисков. Они представляют собой плиту с рельефным изображением (стелу), поставленную на фоне сложенной из камня стены меж двух колонн, столбов или пилястр, поддерживающих навес с треугольным фронтоном (или более простое перекрытие), акротериями и антефиксами. Наконец, и в форме самой стелы также выражается идея храма. Отдельно стоящая стела ред-

* Ликия и Пафлагония — области в Малой Азии, которые по своему культурному облику приближались к Греции.

ко бывает лишена архитектурных украшений. Обычно она покоится на красивом цоколе, увенчана карнизом или фронтоном; как правило, на гладкой каменной поверхности стелы начертана краской или врезной и окрашенной линией надпись. Эпитафию эту часто сопровождают раскрашенные рельефные или написанные красками украшения и символы, иногда на стелах представлены сложные сцены с фигурами людей и животных.

Такие же памятники, принадлежавшие некрополю IV—III вв. до н. э., найдены и в башне Зенона. На стеле был употреблен местный известняк, тот самый, из которого возведены все постройки Херсонеса и который повсеместно встречается в ближайших окрестностях города. Уже этот факт с несомненностью указывает на чисто херсонесское происхождение стел. По своему облику они не отличаются от обычных греческих надгробий того времени. Это такие же высокие плиты, немного суживающиеся кверху. Размеры стел довольно значительны: высота большинства из них — 1,6—1,7 м, наиболее крупные достигали, вероятно, 2 м и более.

На лицевой поверхности стелы писалось имя захороненного. Никаких иных сведений об умершем, никаких трогательных фраз в этих надписях нет; более подробные эпитафии с изъявлениями скорби и прощальными словами появляются в относительно позднее время — не ранее II в. до н. э.

Ниже надписей на многих памятниках высечены рельефные розетки: пара на лицевой грани, по одной на боковых. Розетки играли декоративную роль, но вместе с тем имели в глазах древних греков и значение оберега, отвращающего злые силы. Эти и другие символы — раскрашенные рельефы или просто роспись красками по камню — указывали на пол, возраст, заня-

тия умерших. Набор такого рода атрибутов невелик: лента с подвешенным на нее длинным и узким флаконом для благовоний (алабастром), стригиль* и сосуд для масла, которым умачались перед борьбой атлеты; меч с портупеей, сучковатый посох.

Лента с алабастром встречается только на памятниках с женскими именами, остальные предметы характерны для мужских стел.

Погребальные ленты — тэнии — были обычным, наиболее распространенным украшением древнегреческих надгробных памятников, подобно тому, как и до наших дней на могилу кладут венки с траурными лентами или повязывают их на древко флага, на рукав, на тулью шляпы. Заметим, что тэниями с древнейших времен греки украшали изображения своих богов.



Стела Поликасты, дочери Гиллократа.

* Изогнутый бронзовый или железный скребок, которым атлеты после своих упражнений (перед тем, как помыться) удаляли с умощенных тел масло, пот и налипшую пыль.

Замечательный по своему изяществу и мастерству исполнения памятник с изображением ленты и алабастра — стела Поликасты, дочери Гиппократы, жены Дельфа. Она увенчана фронтоном, по углам которого стоят акротерии. В углублении фронтона по черному фону причудливо извиваются стебли с цветами или плодами. Карниз под фронтоном украшен так называемыми овами — орнаментом, написанным красной, синей, зеленой красками. Имя умершей нанесено черной краской прямо на поверхность камня. А ниже надписи высечены розетки в виде двух рельефных дисков с шишечкой в центре: две на лицевой грани и по одной на боковых. На меньшем, внутреннем диске розетки — белые или желтые лепестки на темно-красном и зеленом фоне; по краям внешнего — орнамент в виде красных прямоугольников и черных радиальных линий.

Еще ниже красками изображена лента, как бы схватывающая весь памятник и завязанная на лицевой грани. Между свободно свешивающимися концами ленты на красном шнурке висит алабастр. Лента — белая, с узкой красной каймой вдоль краев, алабастр — синий, с узором красной и желтой красками.

На лицевой стороне стелы преобладают черный и темно-красный цвета; боковые же стороны оживлены зеленым и желтым в расцветке розеток. Простота и безупречный художественный вкус, с которым выполнена стела Поликасты, высокое профессиональное мастерство резчика и художника, работавших над ней, делают ее, как и многие другие памятники того же времени, не просто ремесленным изделием, а подлинным произведением искусства.

Выбор того или иного атрибута для мужской стелы был связан с возрастом, в котором умер погребенный. На памятнике мальчика или юноши изображался стригиль с сосудом для масла — предметы, необходимые всякому молодому греку. Большую часть времени молодые люди проводили в гимназиях и палестрах, где наряду с физическими упражнениями занимались и военным делом, изучали ораторское искусство, арифметику, геометрию и другие науки. Идеальный образ молодого грека — палестрита, участника или победителя спортивных состязаний, был широко распространен и в литературе, и в скульптуре, и в живописи. Часто он сопровождался изображением атрибутов: стриги-

лей, сосудов для масла, различных спортивных снарядов или победных призов. Поэтому, когда художнику требовалось подыскать атрибут, наиболее выразительно указывающий на молодость погребенного, он обращался к спортивным принадлежностям. Каждый, кто видел на стеле изображение стригиля и сосуда для масла, понимал, что под нею покоится прах юноши.

Один из наиболее интересных памятников этого типа, найденный в забутовке башни Зенона, — стела Гермодора, сына Алкима. Верх ее оформлен простым карнизом, на который нанесен красной и голубой красками орнамент. Ниже написано имя умершего: буквы надписи врезаны в камень и окрашены синей краской.

Изящны украшающие стелу розетки, похожие на цветы с узкими, длинными, заостренными на концах лепестками: шесть лепестков, окрашенных в синий цвет, звездочкой отходят от центра, и, как бы выглядывая из-под них, шесть красных лепестков образуют второй ряд. Ниже розеток рельефно изображены стригиль и арибалл — сосуд для масла, — висящие на шнурке, который переброшен через гвоздь, также исполненный в рельефе. Шнурок обвивает изогнутую ручку стригиля и спускается к сосуду. Отлично передана форма арибалла. У него широкое округлое тулово с почти прямыми плечами, маленький плоский поддон, короткое горло с раструбом. Сосуд закрыт выпук-



Стела Гермодора, сына Алкима.

лой крышкой. Шнурок окрашен красной краской, стригиль — синей, арибалл — желто-коричневой.

Если умирал мужчина в расцвете лет, воин, защитник государства, ему ставили памятник с изображением оружия. Обычно на памятниках воинов в древней Греции было принято изображать покойного в полном вооружении. Но бывало, как и в Херсонесе, на стелах помещались выполненные рельефно или рисунком отдельные доспехи.

Известны херсонесские стелы с изображением мечей греческой пехоты — ксифосов. Ксифос — короткий обоюдоострый меч с массивным перекрестьем, предназначенный преимущественно для колющего, но также и для рубящего удара. Такой меч носили в ножнах на перевязи с левой стороны. Ножны обычно оканчивались большой круглой оковкой, служившей для того, чтобы уравновесить тяжесть рукояти с мощным перекрестьем и удерживать меч в вертикальном положении.

Вместе с мечом мы видим на стелах и портупею, изображенную в виде широкого ремня, согнутого пополам и подвешенного на гвоздике. Интересно сочетание условности с примитивным реализмом: хотя совершенно ясно, что меч и портупея вырезаны из того же камня, что и вся стела, мастер, стремящийся к реалистичности изображения, не мог примириться с тем, что имеющие вес предметы будут удерживаться на вертикальной плоскости стелы «неприкрепленными». Мастер рельефом или краской изображает в проекции вбитый в стелу гвоздь и уже как бы через него перебрасывает портупею.

В башне Зенона найдено 12 памятников или их фрагментов с изображениями оружия. Прекрасное представление о таких изображениях дает одна из стел, где имя

умершего было написано на прямоугольной мраморной пластине, вставленной в углубление, между карнизом и парой розеток (вставка не сохранилась). На одном уровне с розетками изображен гвоздик, на который «подвешена» рельефная портупея, расписанная красной и синей красками. Лицевая грань стелы наискось пересечена изображением висящего меча. Меч сравнительно длинный и узкий. На красных ножнах две черные скобы, с помощью которых они прикреплялись к портупее. Заканчиваются ножны массивным желтым наконечником.

На памятниках людей, умерших в преклонном возрасте, помещался символ старости и мудрости — посох. Он изображался в виде темно-красной полосы, немного суживающейся книзу, с небольшими выступами в обе стороны, которые обозначали сучья.

Лучше всего изображение посоха сохранилось на памятнике



Стела Санниона, сына Мегакла.

Санниона. Имя умершего четко написано черной краской. Ниже розеток изображен посох: мастер, его написавший, провел по линейке каким-то острым инструментом две параллельные вертикальные линии и пространство между ними заполнил красной краской, а по ней той же краской, но более темного цвета нанес поперечные штрихи, имитирующие сучки посоха.

Кстати, погребенный под этим памятником Саннион, сын Мегакла, был главой большого семейства. Вместе с его памятником найдено еще несколько стел, близких по размерам и оформлению и несомненно составляющих одну группу. Это надгробие Мендики, жены Санниона, и его сыновей — Мегакла, Аполлония и Диониса. Видимо, их памятники стояли рядом. Надгробия эти одновременно разрушили и одновременно доставили к строившейся башне: в ее кладке они найдены поблизости друг от друга.

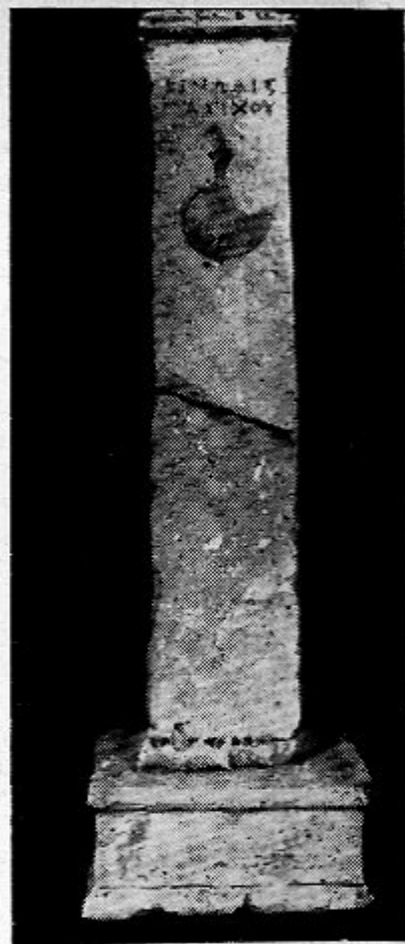
Итак, по предмету, изображенному на памятнике, можно определить, кто был похоронен под ним. Если на стеле не сохранилось имя умершего, но есть один из перечисленных атрибутов, можно с уверенностью приписать памятник женскому или мужскому захоронению, а также определить, в каком примерно возрасте скончался погребенный.

Более того, херсонесские мастера придавали стелам и разный архитектурный облик, в зависимости от принадлежности женскому или мужскому погребению. Уже говорилось, что одни стелы увенчиваются характерным для греческого храма фронтоном, другие украшены рядом антефиксов и акротериями, одним большим акротерием или просто карнизом. На всех памятниках, увенчанных фронтоном, написаны женские имена или имеется изображение ленты с сосудом для благовоний, который, как мы уже знаем, служит признаком женского захоронения; стелы, завершающиеся рядом небольших антефиксов и акротериями, судя по именам на них или атрибутам, — мужские. Даже издали, не видя надписи и изображения, прохожий легко мог отличить захоронения мужчин и женщин,

Особый интерес представляет один из памятников, выделяющийся среди прочих найденных в башне стел своим изображением. Это простая каменная плита, которую завершает карниз несложного профиля. На лицевой плоскости указано имя умершего — Кинолис, сын Пасиха. Ниже надписи в плоском рельефе изображен виноградный нож — массивный, с круто изогнутым коротким и широким лезвием. Вогнутая сторона лезвия служила для подрезывания виноградных побегов и гроздьев. Обратная, выгнутая, сторона заменяла топорик: им обрубали толстые лозы и корни.

Кинолис при жизни был, очевидно, виноградарем, владельцем виноградника, о чем после смерти напоминал наиболее характерный для этой профессии инструмент, изображенный на его памятнике.

В забутовке и внутренней обкладке ядра башни найдено немало тщательно обработанных строительных блоков. При этом уже в ходе раскопок бросился в глаза и первоначально вызвал недоумение один факт. Большинство камней оказались угловыми, с двумя или тремя лицевыми гранями. В любой крупной постройке число угловых камней



Стела Кинолиса сына Пасиха.

будет ничтожно малым по сравнению с их общим количеством. Отсюда следует, что из найденных блоков были сложены какие-то небольшие сооружения. Сохранившиеся на камнях линии разметки и некоторые детали указывают на ступенчатую форму этих сооружений. По всей вероятности, херсонесские стелы были установлены на ступенчатых основаниях (подобные памятники в науке известны). При этом на площадке, образованной верхней ступенью, помещался прямоугольный цоколь с профилированными базой и карнизом, а уже на нем крепилась сама стела.

Таким образом, каждое надгробие состояло из ступенчатого основания, постамента и стелы. Общая высота памятника достигала 2,5—2,7 м, а порою, вероятно, и более — 3—3,5 м.

Часть обломков, извлеченных из башни Зенона, представляет собой богато раскрашенные архитектурные детали: карнизы, архитравы, целые антаблементы*. Хороши небольшие изящные карнизы от монументальных надгробий IV или III в. до н. э. Они в профиле повторяют карнизы греческих храмов того времени, но в очень уменьшенном масштабе. Их высота не превышает 14 см. Карнизы украшены теми же орнаментами, что и стелы. В росписи господствуют теплые красные и желтые тона в контрастном сочетании с синим и зеленым.

Большой интерес представляют камни фриза от какого-то монументального надгробия. На верхней, выступающей его части желтой, красной и черной красками нарисованы свисающие и как бы рельефные зубцы, или, как их иначе называют, «сухарики». Они изо-

* Антаблемент — верхняя часть сооружения, лежащая на колоннах (или стенах); обычно делится (снизу вверх) на архитрав, фриз и карниз.

бражены в перспективе, очень реалистически и действительно производят впечатление подлинных трехмерных выступов. Под зубцами идет полоса ов (по-латыни — яйца, и «ововый» орнамент действительно напоминает ряд раскрашенных яиц). Еще ниже — узор, носящий название меандра (орнамент из извивающихся линий). Меандр, так же, как сухарики, представлен в перспективе. Середину фриза занимает сплошная живописная полоса. На чистом синем фоне — фигуры львов и грифонов*. Эти звери сюжетно не связаны, а как бы живут каждый сам по себе. Они изображены величаво и независимо шагающими — то навстречу друг другу, то в разные стороны.

На торцовых камнях из этой же серии нарисованы сирены. По представлениям древних греков, эти фантастические существа — полуптицы-полуженщины — отвращали всякие беды, в связи с чем их часто помещали на надгробиях. В данном случае сирены представлены в виде женщин с птичьими ногами. Согласно древнегреческой мифологии, живут они на прекрасном острове, завлекают своим чарующим пением моряков. И на нашем памятнике сирены изображены в такой позе, будто они поют. Выразительное движение рук как бы подчеркивает призывную мелодию песни.

Как фигуры сирен, так и фигуры животных написаны твердой, мастерской рукой. Чувствуется, что их рисовал художник зрелый, обладающий профессиональными навыками и опытом. Изображения реалистичны, даже фантастические существа представлены так, будто художник видел их наяву много раз. Впрочем, объясняется это тем, что фантастические существа с боль-

* Грифон — фантастическое животное с туловищем льва, орлиными крыльями и головой орла или льва.

шим искусством и знанием дела составлены из отдельных частей вполне реальных животных.

Среди фрагментов живописи и вообще среди всех памятников искусства, найденных в башне Зенона, выделяется один — изображение головы юноши в натуральную величину. Этот портрет был написан на каменной плите (сохранившаяся часть ее имеет размеры 58×36 см, толщина плиты 18 см). Кроме головы, видна также часть плеча с перекинутым через него плащом. Видимо, фигура была представлена в фас, а голова слегка повернута вправо, в три четверти.

Лицо юноши замечательно своими правильными, несомненно, в какой-то степени идеализированными чертами. Однако перед нами не просто стандартное изображение обожествленного усопшего — это все-таки портрет реального человека, может быть, несколько приближенный к каноническому типу, но, безусловно, передающий и подлинный характер оригинала. С большим мастерством выражены именно индивидуальные черты, которые замечаешь во всем: овал лица, нос, полные губы, но особенно выразительна слегка надменная складка углов рта. И уж совсем далеки от античных канонов глаза: небольшие, с неповторимой лепкой надбровных дуг, и притом левый чуть заметно ниже правого. Однако это не оплошность художника, плохо усвоившего классическую манеру. Напротив, здесь проявилось незаурядное живописное мастерство: мастер сумел в рамках канонического надгробия передать характер живой модели. Лицо юноши смуглое. Оно написано теплыми коричневыми и розоватыми красками слегка приглушенных, переходящих в оливковые, тонов. Коричневые расплывчатые штрихи и «тени» мягко моделируют форму. Палитра художника не слишком богата: он пользуется всего четырьмя красками — охристо-желтой, терракотово-красной, тускло-си-



Мужская голова. Фрагмент монументального надгробия. Вторая половина IV — начало III в. до н. э. Живопись по камню. Энкаустика.

ней и черной. Но какого богатства оттенков он добивается, смешивая и сочетая эти немногие краски! Портрет исполнен в чисто живописной манере: общая форма и детали лица как бы вылеплены при помощи плавных переходов от разбеленных слабых и ненасыщенных тонов ко все более сочным, густым и сильным.

Обаяние портрета — в выражении лица юноши. Оно спокойно, даже величаво. Но где-то — печаль, сдержанная грусть, отрешенность от всего, что так любил этот молодой человек в нашем мире.

Кто он, художник, создавший это замечательное творение? Странствующий ли живописец, один из знаменитых греческих мас-

теров, которые в IV—III вв. до н. э. часто совершали далекие поездки в поисках заказа? Или это талант, расцветший на местной почве?

Высокие художественные достоинства изображения как будто подтверждают первое предположение, но ему противоречат ярко индивидуальные черты этого портрета. Камень, на котором он написан, — местный; невероятно, чтобы для росписи надгробного памятника камень посылали за море. Маловероятно и другое — чтобы мастера искали и выписывали сюда, что называется, «из тридевятого царства». Да и не было в Херсонесе таких богачей, какие могли бы оплатить дорогостоящие услуги приглашенной издалека знаменитости. Мы склонны считать художника жителем Херсонеса. Но если это и не так, если портрет юноши — работа столичного мастера, то и тогда он является прекрасным свидетельством высокого уровня культуры античного Херсонеса.

Большая башня Херсонеса — башня Зенона — и сама по себе относится к числу значительных археологических памятников не только этого древнего города, а и всего Северного Причерноморья³⁸. Однако поистине бесценны те сокровища, которые сохранялись в ней на протяжении двух тысяч лет. Расписные надгробия и архитектурные детали — высокие образцы древнегреческого искусства — составляют ныне гордость Херсонесского музея, некоторые выставлены в античных залах Эрмитажа. Тысячи людей уже видели эти памятники, восхищались ими; сотням тысяч предстоит их увидеть. Но не меньшее значение имеют они и как исторические источники, как материал для изучения истории Херсонеса.

На стелах и других надгробиях дошло до нас более 70 имен граждан Херсонеса. Подавляющее их большинство — общегреческие, но некоторые имена имели только локальное распространение, например, в Южном Причерноморье, и присутствие носителей их в Херсонесе свидетельствует о связях его с этим районом. Негреческих имен немного, но они все же есть и указывают на наличие «варваров» среди населения города.

На дорогах, художественно оформленных стелах, как и в большинстве эпиграфических памятников, мы видим главным образом имена свободных и притом довольно состоятельных людей; масса рабов, материально зависимых или обнищавших граждан не нашла в них отражения. Что же касается зажиточного населения, то для IV—III вв. до н. э. можно отметить его относительное имущественное равенство. Ведь стелы относятся к тому времени, когда в Херсонесе еще теплилась демократия. Однако уже и тогда несколько херсонесских семей (из числа состоятельных) заметно выделяются. Некоторые из разбогатевших граждан, живших в IV в до н. э., стали родоначальниками потомственной знати — предками тех аристократических фамилий, которые через полторы-две сотни лет оседлают «простонародье», «чернь» — творца всего того, что мы видим, чем мы восхищаемся в древнем городе.





На огромном херсонесском пустыре, поросшем душистыми травами, четко выделяются места археологических раскопок. От вековых напластований грунта уже кое-где освобождены фундаменты строений, подвалы, цистерны, колодцы.

Когда-то на всем пространстве, ограниченном линией городских укреплений, лепились друг к другу дома. Над ними возвышались величавые, стройные храмы; среди белых стен и красных черепичных крыш редкими пятнами зеленели виноградные лозы, фиговые, туто-

вые, кековые деревья. Город жил тесно — не часто доводилось ему расширять свою территорию, перенося дальше к западу оборонительные стены и башни. Только крайняя необходимость понуждала время от времени делать такое усилие, неся при этом немалые расходы и тяготы.

Узкие улицы, тесноватая площадь что ни день кишели народом. Херсонеситы толпились бок о бок с чужеземцами, горожане с крестьянами; в толпе выделялись богато одетые купцы, обветренные загорелые моряки, бряцали оружием воины, мелькали женщины в длинных пестрых одеждах. На рынке шла бойкая торговля: пронзительные или певучие крики зазывал и торговцев перекрывали оглушительный разноголосый гомон. Торговали не только продуктами, свезенными из окрестностей, изделиями местных ремесленников, но и товарами, доставленными из далеких стран. В открытые широкие двери лавок каждый мог разглядеть заморские соблазны: ткани невиданных расцветок, дорогое оружие, драгоценности, посуду. Недаром над гаванью Херсонеса весь день стоял шум, сопровождавший разгрузку и загрузку кораблей. С рассвета дотемна не утихал и звонкий перестук молотков в руках каменщиков, не разгибавших спины над спешной (как всегда) работой — строительством нового прясла оборонительной стены или очередной боевой башни....

Тому, кто познакомился с историей Херсонеса, башня Зенона запомнится не только как фортификационное сооружение, грандиозное по своему времени, да и по нашей теперешней мерке не малое. Она — точнее ее сердцевина — остается свидетелем тех трагических дней, когда для спасения города приходилось жертвовать не только всем дорогим, но и тем, что было свято; когда на самом уязвимом месте встала пред врагом точно чудом вы-

росшая твердыня — башня, выстроенная из священных надгробий предков.

История этой башни — история Херсонеса, и все, что она открыла нашему взору, приводит на память Присягу. Каждое слово Присяги проникнуто одной главной заботой — о защите и безопасности отечества. Она — документ, ни с чем не сравнимый: через нее, как эстафета, передавалось молодому поколению от его отцов чувство ответственности за благоденствие государства.

«Я буду единомышлен о спасении и свободе государства и граждан и не предам Херсонеса, Керкинитиды, Прекрасной гавани и прочих укрепленных пунктов и из остальной территории, которою херсонесцы управляют или управляли, ничего никому, ни эллину, ни варвару, но буду оберегать все это для херсонесского народа»*.

Молодой человек, принеший Присягу, становился не только полноправным гражданином, а прежде всего защитником отечества. И сколько потом погибло их — едва возмужавших, но свято исполнивших клятву! Не каждый из схватки с врагом возвращался домой, к своим близким. Трагическим эхом Присяги, возгласом хора античной трагедии звучат, точно излившиеся из переполненного скорбью материнского сердца, заключительные строки эпитафии юного херсонесца Ксанфа, сложившего голову в битве:

О, если больше Плутону, чем вам, достаются на радость
Дети, зачем вы в родах мучитесь, жены, тогда...

Не у башни ли нашей сражаясь ты пал, юный Ксанф, сын
Лагорина?..

Ныне над Херсонесом тишина. Приглушенные голоса Севастополя доносятся сюда из-за Девичьей горы, которую уже почти заполнили многоэтажные дома растущего современного города. Навстречу ему, трудясь неслышно и кропотливо, археологи поднимают из недр земли руины города, уходящего в седую древность. Изодня в день все яснее становится его подлинный лик, выступает из забвения жизнь, далекая от нас по времени, но в самом главном неожиданно близкая...

* Отрывок из текста Присяги цитируется в переводе С. А. Желелева.

Теперь древняя быль, воскрешенная трудом археолога, не оставит ни нас, ни наших потомков. Незабываемый исторический урок дает нам башня Зенона; созвучны ее поучительной были слова поэта — нашего современника:

И, опуская взор во мрак обрыва
Времен, где гул истории затих,
Мы собственный великий век узрим.*



* Стихи Иоганнеса Бехера.

ЛИТЕРАТУРА И ИСТОЧНИКИ

- ¹ В. Latyshev. *Inscriptiones antiquae orae septentrionalis Ponti Euxini* (IRE), I², 343.
² IRE, I², 401.
³ С. А. Жебелев. Херсонесская присяга. В сб.: «Северное Причерноморье», М.-Л., 1953, стр. 234.
⁴ С. А. Жебелев. Последний Перисад и скифское восстание на Боспоре. В сб.: «Северное Причерноморье», М.-Л., 1953, стр. 89.
⁵ IRE, I², 402.
⁶ Полиен. Военные хитрости. В сб.: «Древний мир на юге России. Изборник источников», под ред. Б. А. Тураева и Б. В. Фармаковского, М., 1918, стр. 63—64; М. И. Ростовцев. Амага и Тиргатао. Записки Одесского общества истории и древностей (ЗООИД), т. XXXII, 1915, стр. 58—77.
⁷ Э. И. Соломоник. Новые эпиграфические памятники Херсонеса. Киев, 1964, № 44.
⁸ Там же, № 1.
⁹ Херсонесский декрет в честь Диофанта, IRE, I², 352.
¹⁰ Константин Багрянородный. Об управлении госу-

- дарством, гл. 53, Известия Государственной академии истории материальной культуры, вып. 91, М.-Л., 1934, стр. 36 и сл.
¹¹ IRE, I², 704.
¹² IRE, I², 419.
¹³ *Corpus inscriptionum latinarum*, XIV, 3608. Рус. перевод В. Н. Дьякова в кн.: «Хрестоматия по истории древнего мира». Под ред. В. В. Струве, т. III, М., 1953, стр. 238.
¹⁴ Корпус боспорских надписей, М.-Л., 1965, № 32, 33.
¹⁵ О. Домбровский. Крепость в Горзувитах. Симферополь, 1972, стр. 17 и сл.
¹⁶ IRE, I², 199.
¹⁷ Константин Багрянородный. Ук. соч., стр. 244 и сл.
¹⁸ В. Ф. Гайдукевич. Боспорское царство. М.-Л., 1949, стр. 461—462; А. А. Васильев. Готы в Крыму. Известия Российской академии истории материальной культуры, т. I, 1921, стр. 288.
¹⁹ Летопись византийца Феофана. Перевод В. И. Оболенского и Ф. А. Терновского, М., 1887.
²⁰ Никифора патриарха Константинопольского краткая история со времени после царствования Маврикия. Перевод Е. Э. Липшиц, Византийский временник, III, 1950, стр. 368.
²¹ В. Г. Васильевский. Житие Стефана Сурожского. Труды, III, 1915, стр. 95.
²² П. К. Коковцев. Новый еврейский документ о хазарах и хазаро-русско-византийских отношениях в X в. Журнал Министерства народного просвещения, 1913, ноябрь, стр. 160.
²³ Записки Академии наук, т. LXXII, 1893, стр. 9—10.
²⁴ Полное собрание русских летописей, т. I, Л., 1926, стр. 50, 75.
²⁵ Повесть временных лет. М., 1950, т. I, стр. 274; А. А. Шахматов. Корсунская легенда о крещении Владимира. Сборник в честь В. И. Ламанского, СПб, 1906.
²⁶ А. Л. Якобсон. Средневековый Херсонес. Материалы и исследования по археологии СССР, № 17, М.-Л., 1950, стр. 15.
²⁷ В. Татищев. История Российская, кн. 2, М., 1773, стр. 131.
²⁸ П. Голубовский. Печенеги, турки и половцы до нашествия татар. Киевские университетские известия, 1888, № 5, стр. 237 и сл.
²⁹ В. Г. Васильевский. Житие Стефана Сурожского. Труды, т. III, СПб, 1915, стр. 184.
³⁰ Ю. Кулаковский. Епископа Феодора «Аланское послание», ЗООИД, т. XXI, 1898, стр. 17—18.
³¹ К. Э. Гриневич. Стены Херсонеса Таврического, ч. II.

Херсонесский сборник, вып. II, Севастополь, 1927, стр. 28—30; Г. Д. Белов. Херсонес Таврический, Л., 1948, стр. 42.

³² Витрувий. Десять книг об архитектуре. Перевод Ф. А. Петровского, М., 1936, стр. 32.

³³ И. А. Антонова, Л. А. Аркадова. Раскопки терм и античной протейхизмы в Херсонесе. В сб.: «Археологические открытия 1970 г.», М., 1971, стр. 270—272.

³⁴ А. Л. Бертье-Делагард. Надпись времен императора Зенона, ЗООИД, т. XVI, 1893.

³⁵ Плиний об искусстве, перевод Б. В. Варнеке, Одесса, 1918, стр. 69.

³⁶ Плутарх. Сравнительные жизнеописания, перевод С. И. Соболевского, т. I, М., 1961, стр. 117.

³⁷ Фукидид. История, перевод Ф. Мищенко, т. I, М., 1915, стр. 210—211; Аристотель. Афинская полития. Государственное устройство афинян. Перевод и комментарий С. И. Радцига, М.—Л., 1936.

³⁸ Сообщения Херсонесского музея, вып. IV. Башня Зенона. Исследования 1960—1961 гг. Симферополь, 1969.

СОДЕРЖАНИЕ

Через века борьбы	6
Возмужание государства	7
В дни Диофанта	12
Incipit vita nova	17
Форпост империи	21
Башня и люди	32
Щит Херсонеса	35
Археологический «детектив»	45
Из каменного нутра...	50
Люди и башня	72
Литература и источники	76

Виталий Николаевич Даниленко
Раиса Никитична Токарева

БАШНЯ ЗЕНОНА

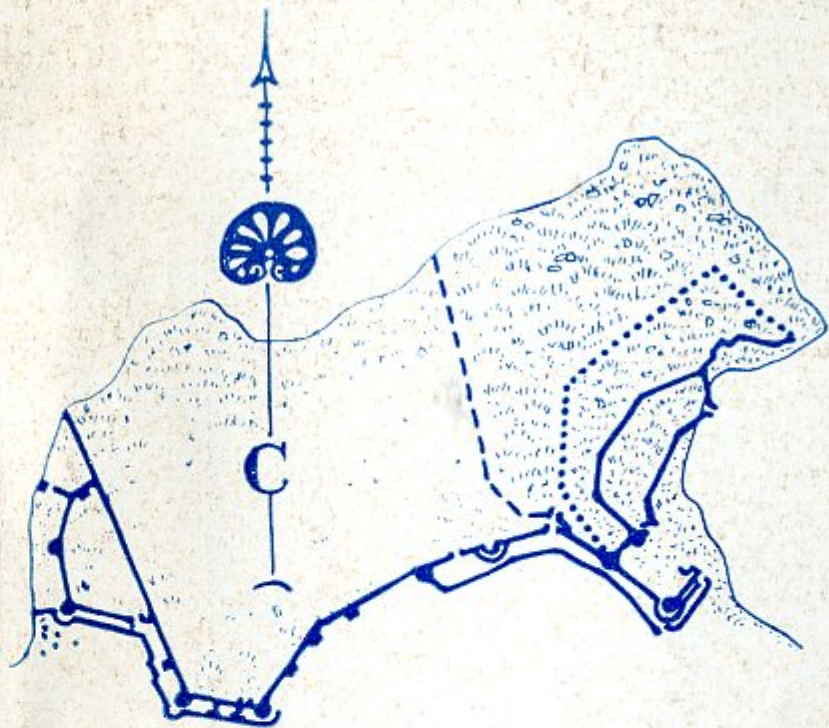
Серия «Археологические памятники
Крыма»

Общественный редактор
О. И. Домбровский

Редактор издательства
С. К. Сосновский
Художник Н. Г. Чайка
Художественный редактор
В. В. Купчинский
Технический редактор
И. Т. Литвинов
Корректор С. А. Павловская

Сдано в набор 15.VIII 1973 г. Подписано
к печати 22.XI 1973 г. БЯ 04961. Формат
бумаги 70×108¹/₃₂. Объем: 2,5 физ. п. л.,
3,50 усл. п. л., 3,39 уч.-изд. л. Бумага
типографская № 2. Тираж 50 000 экз. За-
каз № 147. Цена 13 коп.

Издательство «Таврия». Симферополь,
ул. Горького, 5. Типография издательства
«Таврида» Крымского обкома КП Ук-
раины. Симферополь, проспект Киро-
ва, 32/1,



.... Границы города V в. до н.э.
--- Городская стена IV в. до н.э.
— Линия обороны III в. до н.э. XIV в. н.э.



13 коп.