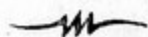


# АРХЕОЛОГИЧЕСКИЕ ЗАМЕТКИ



А. А. Щепинский

## АРХЕОЛОГИЧЕСКОЕ ОБСЛЕДОВАНИЕ КУРЦОВО-САБЛОВСКОЙ ДОЛИНЫ в 1950 г.

1. *Памятники неолита, бронзы и начала железа.* Курцово-Сабловская долина тянется на 13—15 км с северо-востока на юго-запад вдоль второй гряды Крымских гор, между долинами Салгира и Альмы. Здесь и обнаружены археологические памятники, наиболее древние из которых относятся к неолиту, бронзе и кизил-кобинской культуре (рис. 1).

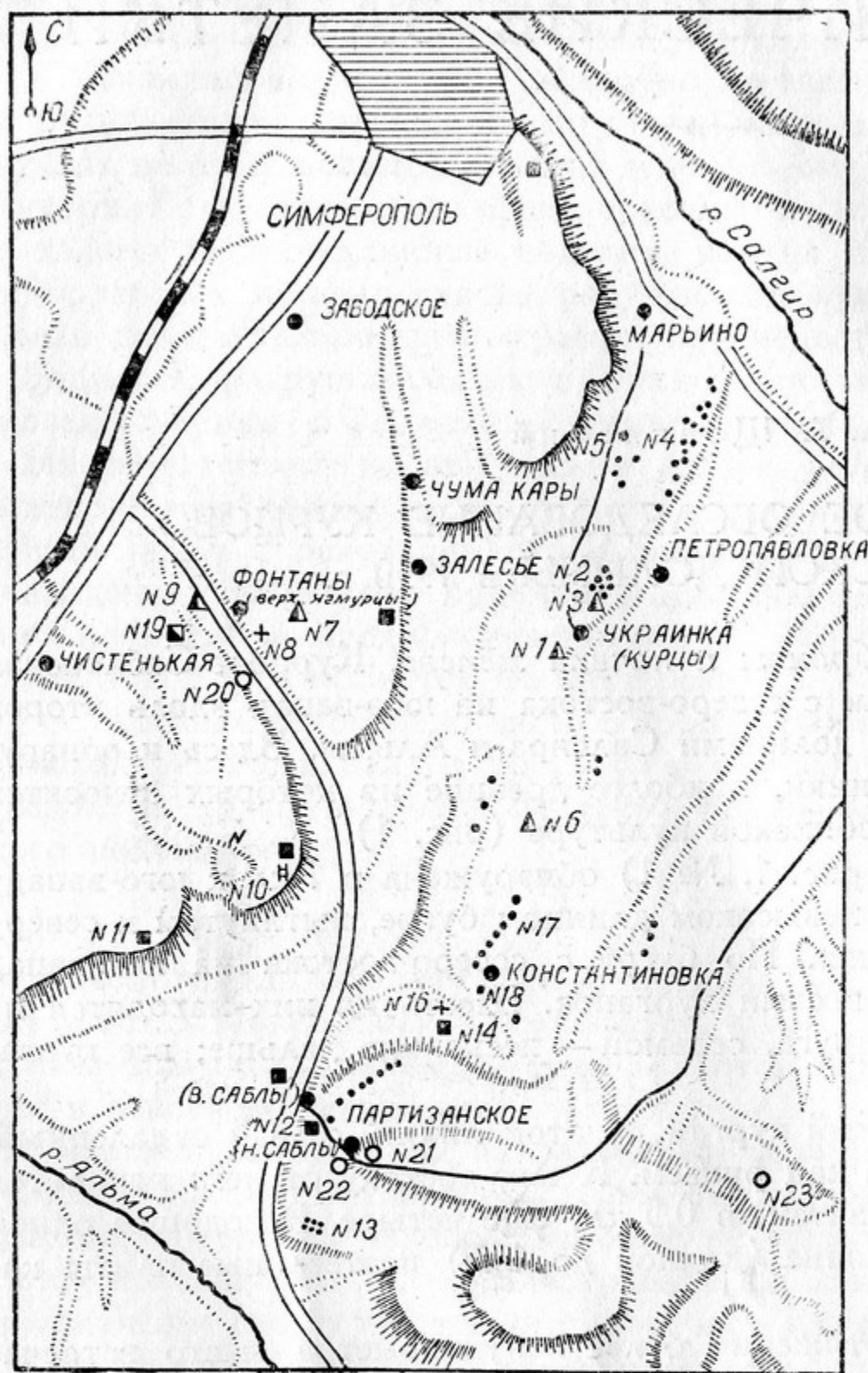
● Стоянка эпохи бронзы (рис. 1, № 1) обнаружена в 1 км к юго-западу от с. Украинка (Курцы), на невысоком длинном бугре, вытянутом к северу и лежащем вдоль русла ручья. По бугру с северо-востока на юго-запад цепочкой тянется группа из восьми курганов. Шесть из них находятся на расстоянии 3—5 м друг от друга, седьмой — несколько дальше; все курганы не выше 2 м (рис. 2).

Восьмой, наиболее крупный курган по этой линии, самый отдаленный, возвышается на краю обрыва над ручьем. К юго-востоку от него находится пять небольших курганов, а затем, в 0,5 км, еще четыре. В подошве одной из насыпей обнажились большие (длиной до 1 м) неотесанные плиты каменного ящика.

Рядом на пашне на протяжении более полукилометра часто встречаются обломки лепных глиняных сосудов, большинство которых орнаментировано глубоко процарапанными линиями. С внутренней стороны на многих черепках видны полосы гребенчатого заглаживания (рис. 3, 9). Близ седьмого кургана подобран обломок сосуда с отколотым налепом и с узором в виде елочки и полос, расходящихся наподобие лучей (рис. 3, 5). Встречаются также обломки с неглубокими круглыми (диаметром до 3 мм) углублениями (рис. 3, 4).

Там же, где находки керамики были наиболее многочисленными — на протяжении 200 м от седьмого кургана, — подобраны круглая терка из песчаника (диаметр 7,5 см), черная галька овальной слегка приплюснутой формы (6—8 см), со стертой рабочей поверхностью и фрагментированный

человеческий череп. Попадаются и кости животных (некоторые с признаками обожженности). Здесь же найдены шесть кремневых ножевидных пластинок (рис. 4, 15—20), несколько кремневых ядрищ со следами от отделенных от них длинных пластин, кремневые отщепы и обломки. Перечисленные находки, повидимому, указывают на то, что на площадке между курганами, на высоте 10—15 м над руслом речки, находилась стоянка эпохи бронзы. Вопрос об отношении курганной группы к этой стоянке остается открытым.



△ 1    № 2    ■ 3    ▣ 4    + 5    •• 6    ○ 7

Рис. 1. Схема расположения археологических памятников Курцово-Сабловской долины.

1 — памятники неолита и бронзы; 2 — каменные ящики; 3 — скифские городища; 4 — скифские селища; 5 — грунтовые могильники; 6 — курганы; 7 — средневековые памятники.

ядрища) при отсутствии керамики позволяет, повидимому, видеть в этом памятнике небольшую мастерскую кремневых орудий (рис. 1, № 3).

Дальше по этому же хребту к северо-северо-востоку от с. Петропавловка, в 2 км от нее, над самым обрывом тянется другая цепочка из 22 курганов (рис. 1, № 4).

В 1 км к северо-востоку от с. Украинка, на сложенной из вулканических пород гряде, вдоль круто обрывающегося юго-восточного склона хребта, тянутся 15 небольших курганов (их высота от 0,50 до 1,50 м, диаметр 10—15 м; рис. 1, № 2). Здесь между курганами по хребту на протяжении 200—250 м подобраны десять ножевидных пластинок, три кремневых наконечника стрел (длина до 1,5 см и ширина в нижней части до 2 см), обломки скребков (рис. 4, 3—5, 9, 14) и кремневые ядрища — нуклеусы. Керамического материала не обнаружено.

Состав находок (кремневые орудия, отщепы и

ядрища)

Восточнее хребта, между сс. Марьино и Украинка, по распаханному полю вдоль дороги тянутся курганы высотой до 3—3,5 м (рис. 1, № 5). Самый большой из них — у дороги, не доходя с. Украинки.

Третья, небольшая открытая стоянка или мастерская (рис. 1, № 6) находится между с. Украинка и с. Константиновка, в 1,5 км от первой стоянки на левом низком берегу того же ручья. На свежераспаханном поле вдоль ручья на площади в 15—20 м<sup>2</sup> собрано более 30 ножевидных пластинок

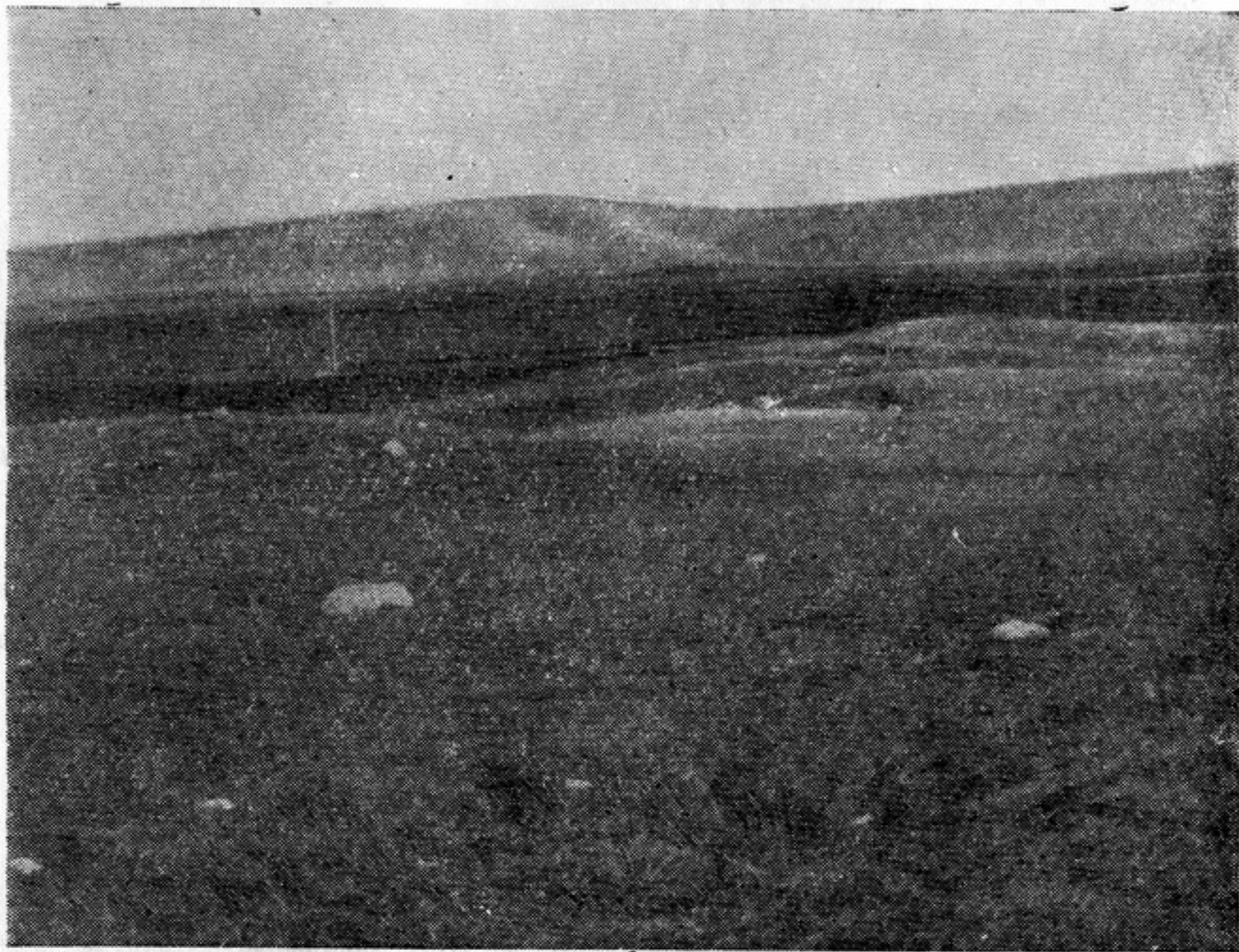


Рис. 2. Группа курганов у стоянки эпохи бронзы на окраине с. Украинка.

и орудий (в том числе миниатюрный кремневый вкладыш — рис. 4, 6). Керамики не встречено.

Кроме этих стоянок и мастерских попадаются единичные кремневые орудия. На одном из курганов к юго-востоку от с. Константиновки подобран двусторонне обработанный кремневый вкладыш (рис. 4, 13); у кирпичного завода, близ Белого хребта — наконечник дротика (рис. 4, 7); на одной из улиц с. Нижние Партизаны — трехгранная кремневая пластинка (рис. 5, 15); на «Долгом бугре» на окраине с. Партизанское — кремневый наконечник стрелы (рис. 4, 2); кремневые орудия встречены и в других местах балки (рис. 4, 1, 8, 10—12).

Напомним и о двух стоянках кизил-кобинской культуры, обнаруженных в этом районе в 1915 г. С. И. Забниным<sup>1</sup>. Эти стоянки, расположен-

<sup>1</sup> С. И. Забнин, Находки каменного века в Крыму, ИТУАК, 54 С., 1918.

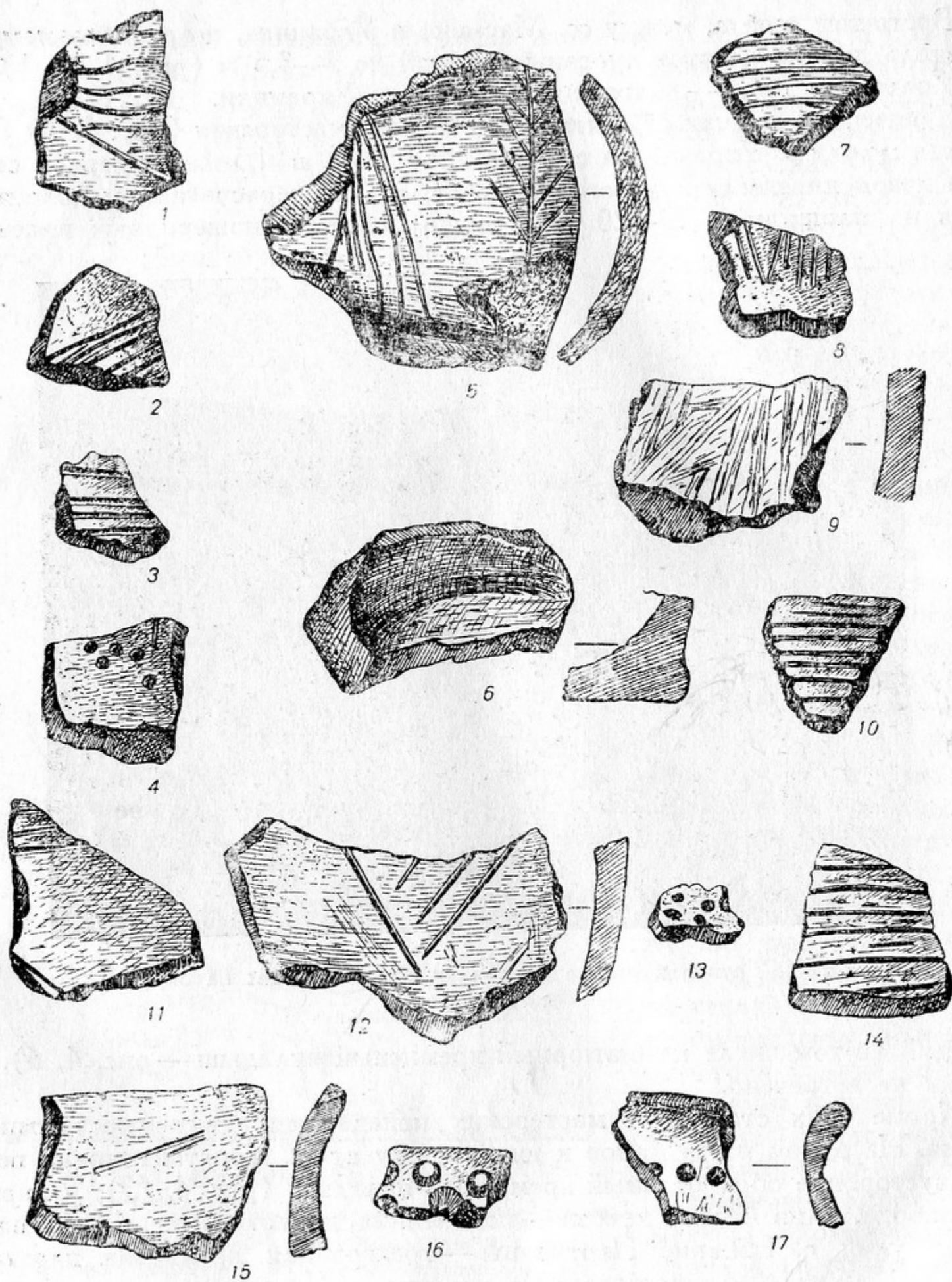


Рис. 3. Обломки лепных сосудов эпохи бронзы и начала эпохи железа:  
 1—10 — стоянка близ с. Украинка; 11—17 — Холодная и Чумакаровская балки и Зменная пещера.

ные в 1,5 км друг от друга, находятся в окрестностях с. Партизанское (Саблы), т. е. на границе слияния Сабловской долины с долиной р. Альмы. Здесь С. И. Забниным собраны кремневые орудия (скребки, пилки, наконечники и т. д.), масса осколков кремня, костяные поделки, черепки глиняной посуды, орнаментированной вдавленными линиями и пр.

Ряд находок был сделан также в прорезающих вторую гряду Крымских гор балках, примыкающих к Курцово-Сабловской долине.

В Чумакаровской балке (рис. 1, № 7) встречены кремневые орудия (в том числе — два наконечника ямно-катакомбного типа — рис. 5, 1, 3) и обломки кизил-кобинских лепных сосудов, орнаментированных резными линиями и ямочными вдавлениями (рис. 3, 16, 17). Повидимому, здесь находится стоянка кизил-кобинской культуры.

На вспаханных полях, примыкающих к балке с одной стороны и к сс. Ново-Николаевка и Верхние Фонтаны (быв. с. Верхние Ягмурцы) — с другой, собрано 8 ножевидных пластинок, один наконечник дротика (рис. 5, 2, 14, 16, 17), миниатюрный наконечник стрелы катакомбного типа с вогнутым основанием (рис. 5, 4), обломок наконечника стрелы, трапеция и обломки других орудий (рис. 5, 5—11). Часто попадает лепная керамика, орнаментированная резными линиями. Повидимому, данная стоянка относится к неолиту или эпохе бронзы и была перекрыта поселением кизил-кобинской культуры.

Возможно, некоторую связь с этой стоянкой имеет и обнаруженный в 1948 г. на южной окраине с. Верхние Фонтаны (рис. 1, № 8) в 0,5 км от места находок орудий, в срезе оврага, детский скорченный костяк, ориентированный головой на восток. Он находился на глубине 1,10 м под завалом камней, на светлой глиняной подстилке. В северо-западном конце глинистая подстилка, как и находившийся здесь камень, слегка обожжены. В обресе над костями оказалось шесть обломков лепных сосудов (рис. 3, 15).

К юго-западу от Чумакаровской балки вторую гряду Крымских гор прорезает в том же направлении Холодная балка. На юго-восток от с. Нижние Фонтаны, на склоне плато имеется ряд обнажений. В обресе одного из них на глубине 0,25—0,30 м замечены лепная скифская керамика и обломки реберчатых амфор; дальше, вдоль южного обреза, по темному заполнению в слое светложелтой глины выявляется контур ямы (рис. 1, № 9). Прослеженная ее глубина 0,70 м, ширина в верхней части — 1,40 м, внизу 1,50 м. Из ямы извлечены кремневая ножевидная пластинка длиной в 5 см и обломки кремня. На поверхности поляны, у обнажения, видны небольшие земляные валы и холмики.

На противоположном склоне балки найден кремневый скребок полукруглой формы (рис. 5, 13), обломки других орудий и отщепы. Дальше к югу, на склоне, в промытой водой канаве подобраны ножевидная пластинка и трапеция со струганной спинкой (рис. 5, 12).

Аналогичные находки сделаны юго-западнее, на полях, примыкающих к Холодной балке, а также на территории скифского и раннетаврского городищ Таш-Джаргана. Кроме кремневых орудий на городищах и в осо-

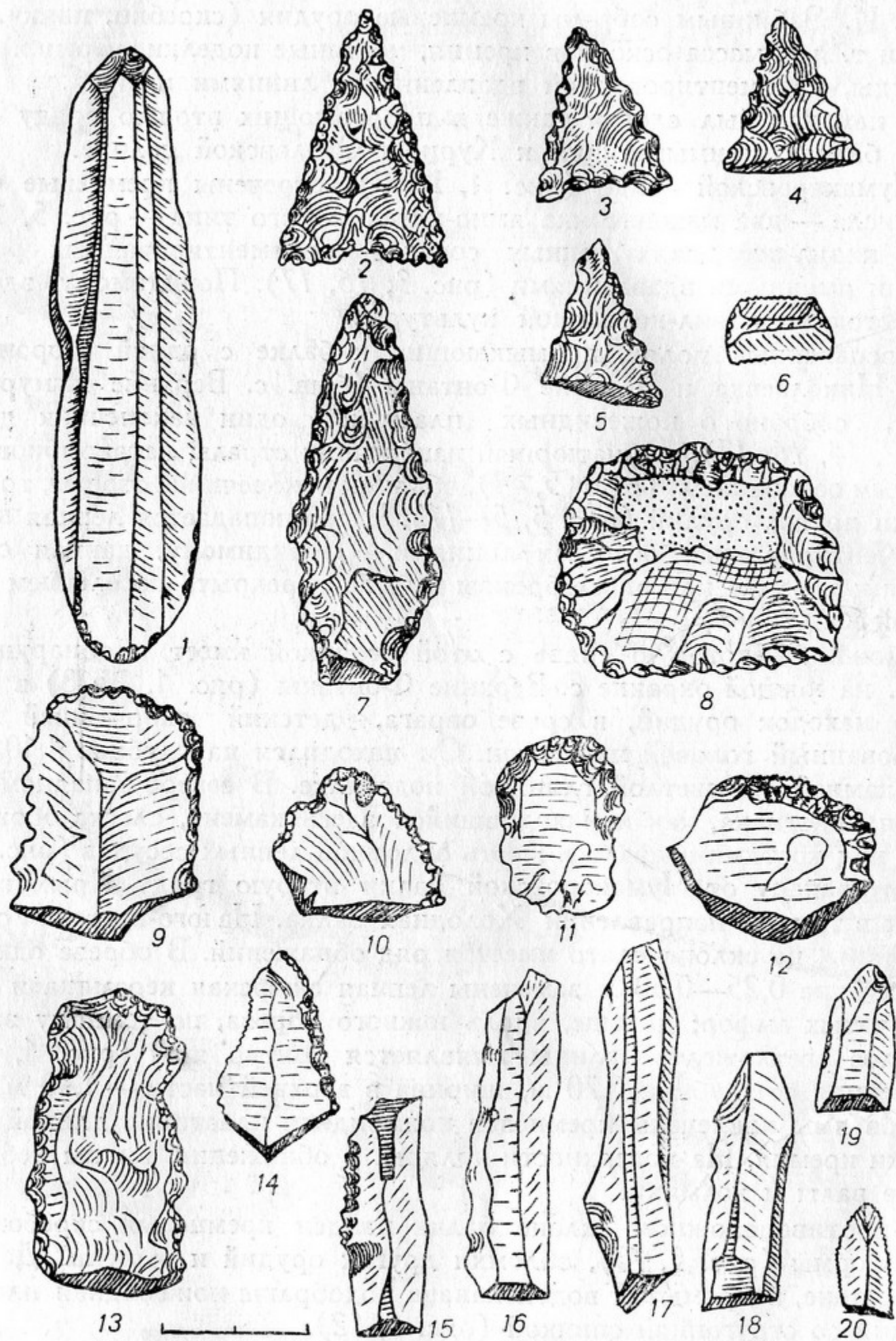


Рис. 4. Кремневые орудия, собранные в Курцово-Сабловской долине.

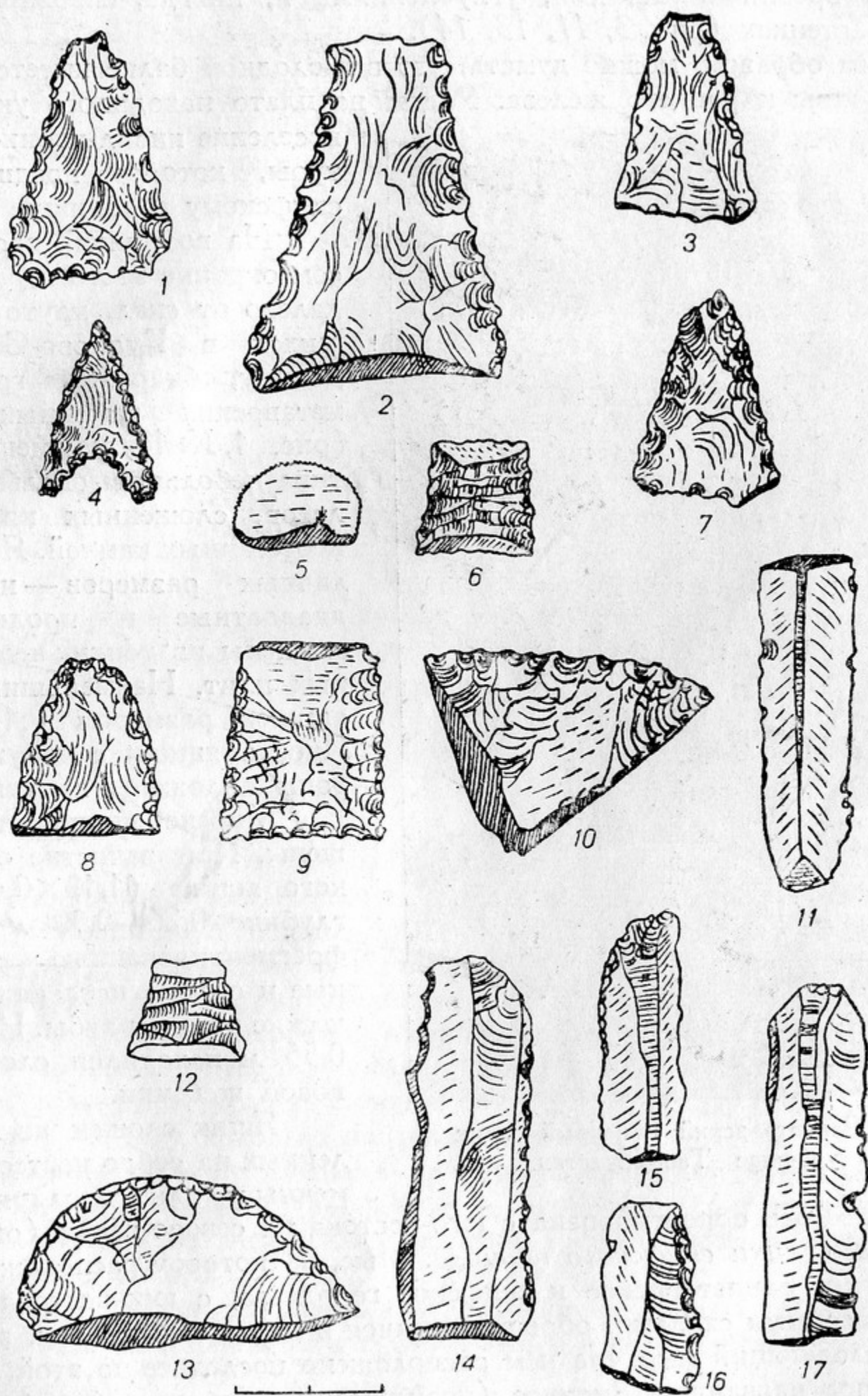


Рис. 5. Кремневые орудия, собранные в Холодной и Чумакаровской балках

бенности в Холодной балке собраны обломки лепных сосудов, орнаментированных врезными линиями, углублениями и, иногда, сквозными отверстиями в стенках (рис. 3, 11, 13, 14).

Таким образом, можно думать, что в Холодной балке имеется стоянка эпохи бронзы и раннего железа. Рядом на плато находилось укрепленное



Рис. 6. Раннетаврский каменный ящик в урочище Таш-Джарган.

20 см). Его ось ориентирована с юго-востока на северо-запад (рис. 6).

2. *Памятники скифского периода.* Мыс, на котором расположены Таш-Джарганские раннетаврское и скифское городища, с юго-востока заканчивается отвесными скалами, обрывающимися в Калиновую балку, за которой высится следующий мыс. На нем расположено последнее по этой линии городище, под названием Змеиное (повидимому, скифское; рис. 1, № 11)<sup>1</sup>.

<sup>1</sup> А. А. Щепинский, Некоторые новые археологические находки в Симферопольском и Черноморском районах Крымской обл., Изв. Крым. отд. Геогр. Об-ва Союза ССР, в 1, 1951, стр. 113 сл., рис. 2—3.

поселение кизил-кобинской культуры, которое предшествовало скифскому городищу.

На восточной, заросшей лесом окраине этого городища, недалеко от скал, круто обрывающихся в Курцово-Сабловскую долину, обнаружена группа раннетаврских каменных ящиков (рис. 1, № 10) и каменных оград типа небольших овальных кромехов, сложенных из крупных неотесанных камней. Ящики различных размеров — небольшие, квадратные и продолговатые, сложены из тонких необработанных плит. Наименьший из этих ящиков размером  $0,44 \times 0,64$  м. Иногда ящики с наружной стороны обложены камнем.

Многие ящики полуразрушены. При зачистке одного такого ящика ( $1,10 \times 0,45$  м) на глубине  $0,26—0,30$  м попались фрагментированные разбросанные и сильно истлевшие человеческие кости и зубы. На глубине  $0,55$  м находился слой материковой щебенки.

Ящик сложен из 4 поставленных на ребро неотесанных каменных плит толщиной  $18—$



Оно замыкает на этом участке второй гряды Крымских гор линию скифских городищ, возникших в IV—III вв. до н. э. и просуществовавших до III—IV вв. н. э.

С высоты Змеиногo городища открывается широкая панорама — волнистая линия первой гряды Крымских гор, от г. Кара-Тау на востоке до Кокозских гор на юго-западе. Очень хорошо просматривается и Курцово-Сабловская долина, которая пролегает внизу. На юго-востоке мыс заканчивается отвесными кручами, у подножья которых среди скал находится Змеиная пещера.

В одном из ходов этой пещеры, на расстоянии 20—25 м от входа, в небольшом естественном полузаваленном колодце обнаружены человеческие кости, а также обломки реберчатых амфор III—IV вв. н. э. и краснолаковых сосудов первых веков нашей эры (рис. 7, 5, 8).<sup>1</sup>

Наиболее возвышенная часть этого мыса с пологого северо-западного склона окаймлена двумя линиями оборонительных каменных стен, которые идут двумя полукольцами (высота стен местами — до 1,50 м, ширина развала камня — до 3,5 м). Концы стен упираются в отвесные высокие скалы, обрывающиеся вниз, делающие городище неприступным с этого направления.

С мыса хорошо просматриваются скифские городища: Неаполь, Кермен-Кир, Залесье, Таш-Джарган, позднескифское убежище на Красной горке, около с. Партизанское<sup>1</sup>, а также все селища Курцово-Сабловской долины.

С северо-запада к городищу примыкает селище, на территории которого встречается раннетаврская, скифская и средневековая керамика (рис. 3, 12; рис. 7, 1—8).

Следующее скифское поселение (рис. 1, № 12) обнаружено в Курцово-Сабловской долине близ с. Нижние Партизаны и в 1 км к юго-востоку от скифского убежища на Красной Горке (рис. 8). Оно расположено на длинном вытянутом с востока на запад холме — так называемом Долгом бугре, вершина которого лишена растительности. Доступ к убежищу открыт только с севера, со стороны деревни: отсюда перемычка шириной в 15—20 м как мостик связывает бугор с прилегающими возвышенностями. С остальных сторон холм имеет крутые склоны, спускающиеся в глубокие, заросшие лесом овраги, по дну которых протекают ручьи.

О заселенности этого холма в древности свидетельствует культурный слой, содержащий лепную скифскую и античную гончарную керамику (рис. 7, 9—12). Здесь же имеются остатки древней каменной ограды толщиной в 0,75—0,80 м.

На склоне найден крупный, круглый камень диаметром в 0,65 м и толщиной в 0,27 м, с выемкой и с желобком в верхней части. Повидимому,

<sup>1</sup> П. Н. Шульц, Тавро-скифская экспедиция в 1946 г., Советский Крым, № 5, 1947, стр. 63 сл.; е г о ж е, Тавро-скифская археологическая экспедиция, Советский Крым, № 2, 1946, стр. 112 сл.

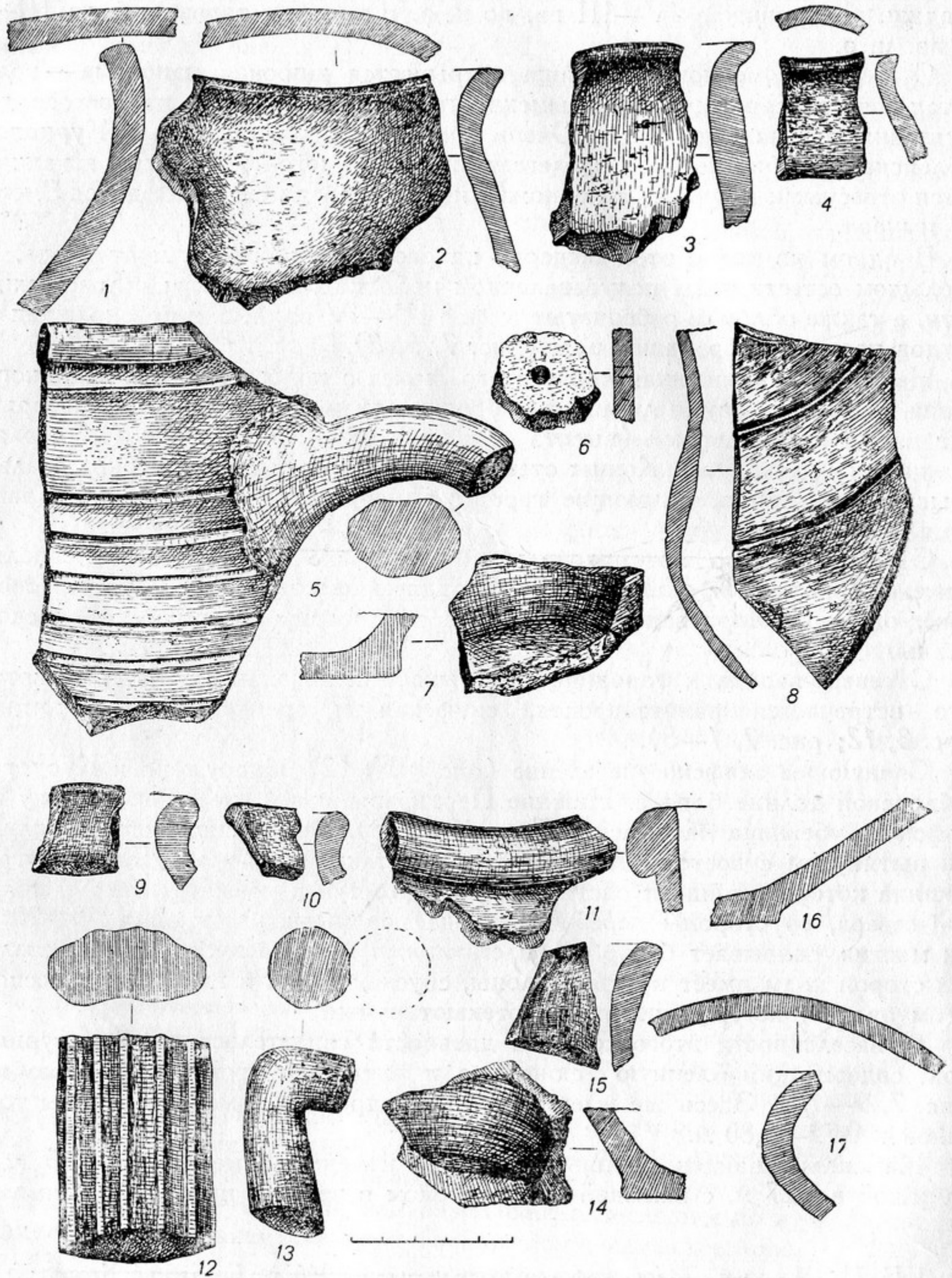


Рис. 7. Подъемный материал скифо-сарматской эпохи.

это нижний камень для растирания зерна (рис. 9)<sup>1</sup>. Около речки подобрана песчаниковая терочка диаметром в 7,5 см и толщиной в 3 см.

Далее, в 1 км к югу от поселения на Долгом бугре за глубоким оврагом, поросшим лесом, высится другой холм, также с голой вершиной, именуемый Широкой поляной. При ее осмотре здесь насчитано шесть высоких (до 3 м) курганов (рис. 1, № 13). На двух противоположных концах поляны высятся по два кургана. Сливаясь своими насыпями, они образуют как бы один длинный курган с седловиной в центре. У одного такого сдвоенного кургана, в поле, обращенной к склону холма, заметна крепида из крупных камней. То же наблюдается и в соседнем кургане. На северо-западном конце поляны, где она имеет наиболее крутые склоны, в мелком кустарнике осмотрена сложенная масухо из крупных (местами 0,55 × 1,10 м) камней стена. Она тянется вдоль склона холма с юга на север на протяжении 110 м, а затем поворачивает на восток, продолжаясь еще на 100 м. Толщина стены 1,10—1,50 м, высота в среднем 0,50 м. На повороте стены — развал крупных камней. О характере и назначении стены, как и о ее времени, до дальнейшего обследования сказать затруднительно. Собранные находки на поверхности неглубоко распаханной поляны исчерпываются несколькими лепными черепками.

Между сс. Партизаны и Константиновка находится скифское убежище (рис. 1, № 14), замкнутое между двумя узкими, глубокими оврагами, заросшими мелкоколесьем. Овраги, по дну которых протекают ручьи, сливаясь в один широкий овраг, образуют треугольный мыс. У места соединения оврагов находится скифское убежище, треугольное в плане, с небольшой каменной насыпью у стрелки мыса.

Убежище тянется вдоль балок, примерно, на 300 м. С тыльной стороны оно ограничено двумя валами, пересекающими мыс. Вал от вала расположен на расстоянии примерно 100 м. Вся площадь убежища распахана. На пашне встречается много обломков скифской и греческой привозной керамики. Много ее на южной окраине, где, повидимому, находился зольник. Здесь и на остальной территории городища собраны также немногочисленные обломки раннетаврских лепных сосудов с резным орнаментом. Часто попадаются обломки двуствольных ручек от остродонных коеских и херсонесских амфор рубежа нашей эры (рис. 7, 13). Подобрано также несколько черепков амфор II—I вв. до н. э. Судя по находкам, это скифское городище относится к первым векам до нашей эры — первым векам н. э. (рис. 7, 14—17).

За оврагом, ограничивающим городище с востока, находится песчаный карьер, в обрезах которого хорошо видны контуры двух суживающихся книзу ям (рис. 1, № 15). Обе ямы заполнены слоем светлосерого пепельного цвета с обломками тонкостенных лощеных сосудов.

<sup>1</sup> В 1 км к юго-западу от с. Верхние Партизаны на поселении № 22 в куче больших камней нами обнаружен подобный обработанный камень, но несколько меньших размеров. Третий такой же камень, но больших размеров, из известняка, найден в зольнике на скифском городище Залесье.

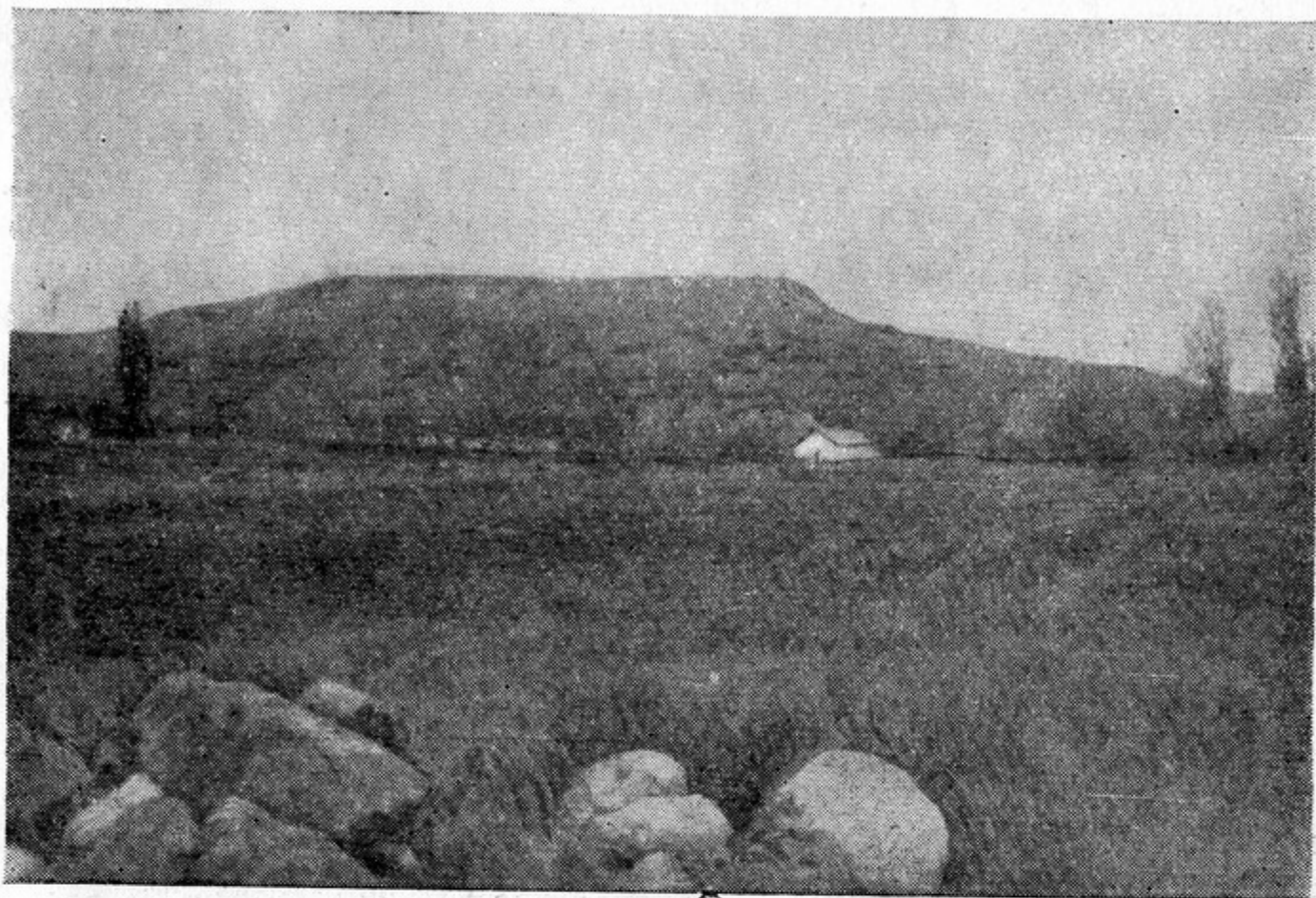


Рис. 8. Скифское убежище на «Красной горке».

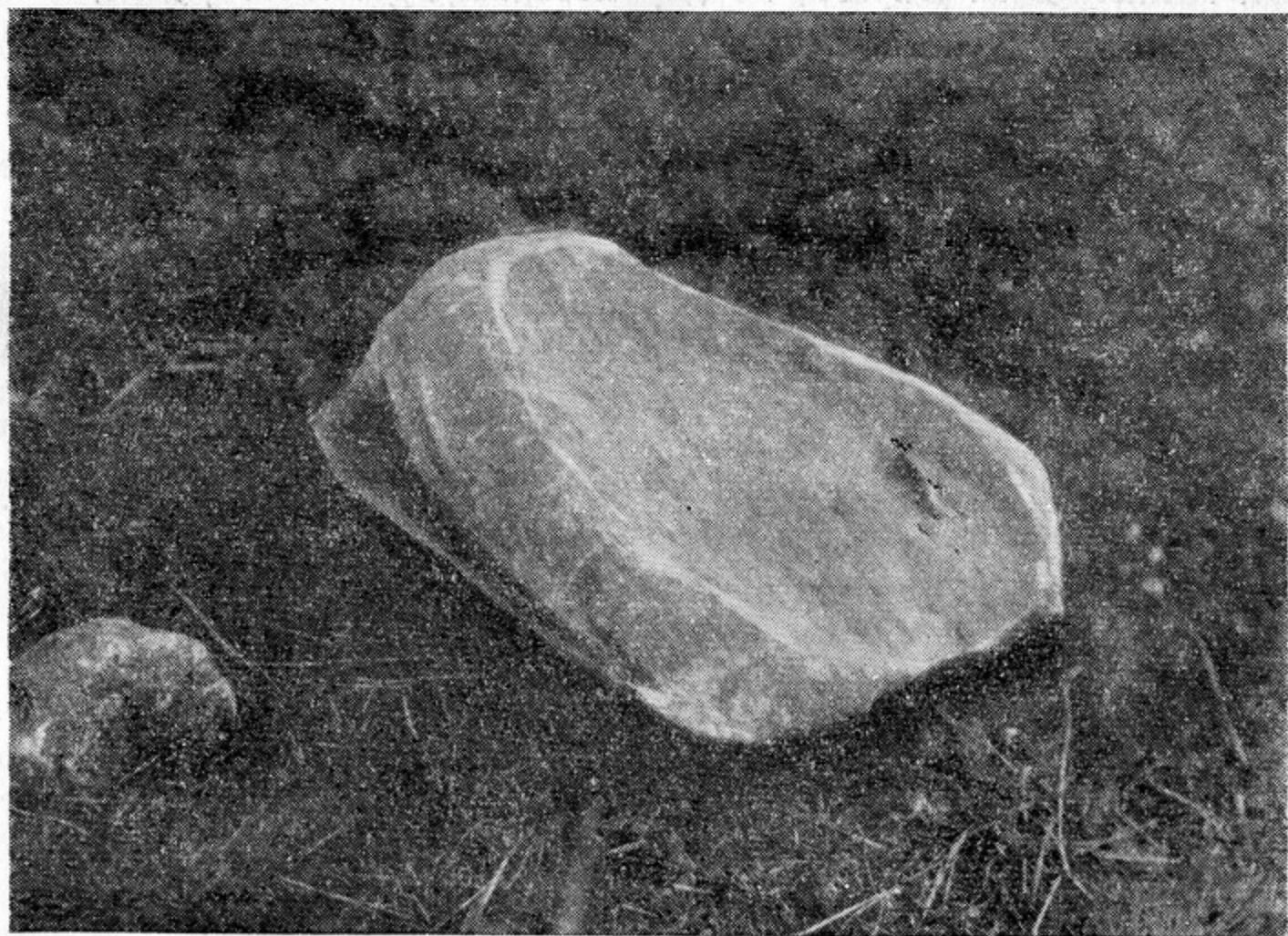


Рис. 9. Камень для растирания зерна, обнаруженный на «Долгом бугре».

Первая яма хорошо прослеживается в северо-западном обресе карьера; в верхней части, на глубине 0,25—0,30 м от поверхности, она имеет диаметр в 1,55—1,60 м, в нижней части, на глубине 0,88 м, она уменьшается в диаметре до 1,15 м; общая глубина ямы 1,05 м.

Дальше, в этом же обресе, на глубине 1,20—1,30 м, заметен зольный слой толщиной от 5 до 10 см. В противоположном обресе — контуры дру-

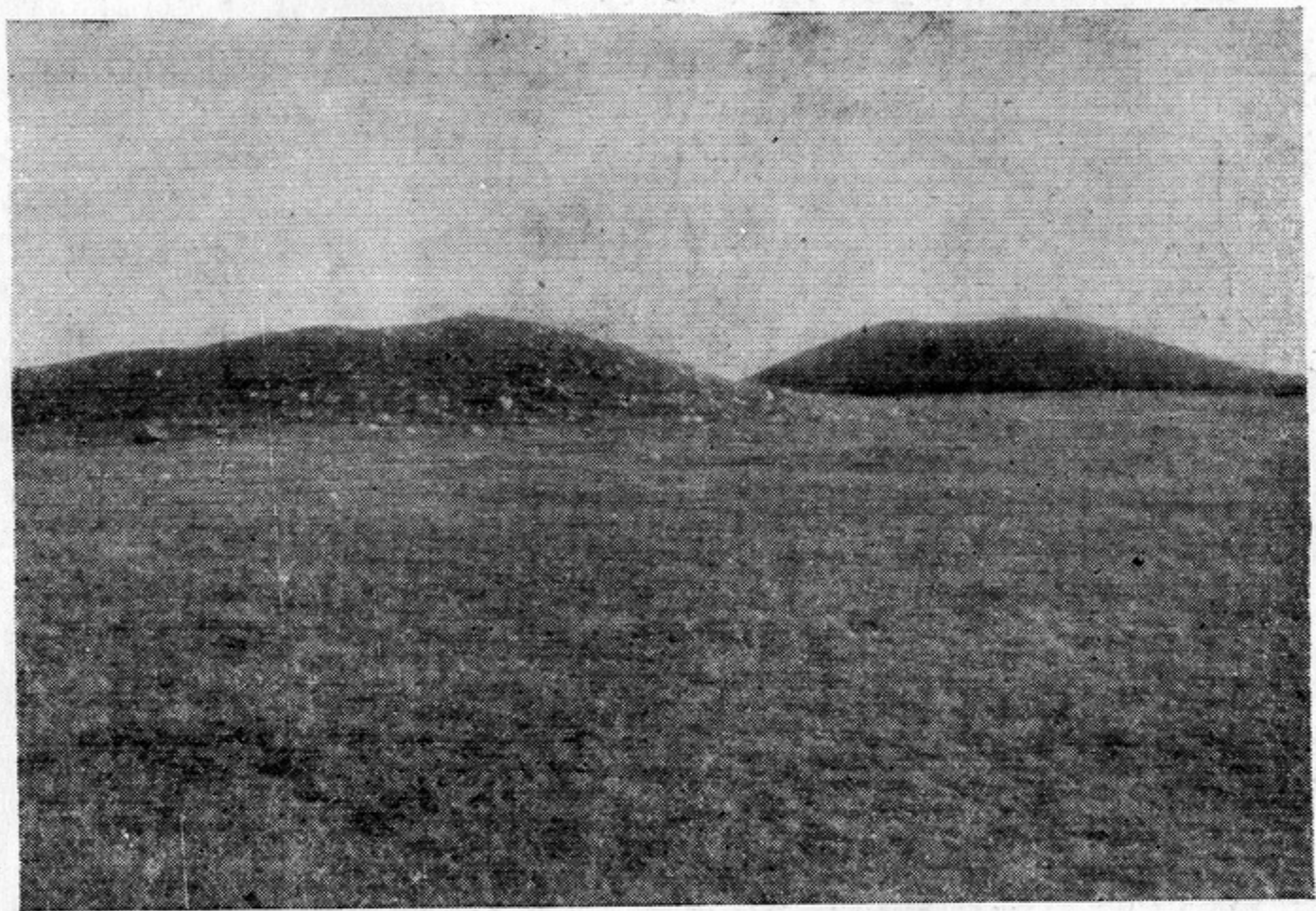


Рис. 10. Курганы «Близнецы» к югу от с. Украинка.

гой ямы. Глубина ее 1,37 м, ширина по дну 1,30 м. В яме (на глубине 1,10 м) находились крупные обломки лепных сосудов.

Неподалеку от карьера возвышается большой курган. По правую сторону от слияния оврагов, около дороги в Константиновку, в обресе глинища выявлены контуры могильной ямы (рис. 1, № 16). Глубина ее 0,60 м и ширина 0,78 м. Могила заполнена небольшими камнями, под которыми, на ее дне лежали кости, а в западном конце — мелкие обломки небольшого лепного сосуда, повидимому, круглодонного кубка.

Курганы (рис. 1, № 17) тянутся и вдоль долины тремя отчетливыми рядами между с. Курцы и с. Партизанское. Первая цепь курганов из 15 насыпей расположена по Белому хребту (средняя высота — около 2 м). Вторая цепь тянется юго-восточней, параллельно первой на расстоянии 1,5—2 км, между Верхними и Нижними Партизанами через с. Константиновку и далее по хребту к с. Курцам; в этой группе не менее 20 курганов высотой от 1 до 2 м.

На одном из курганов (рис. 1, № 18) на юго-западной окраине с. Кон-

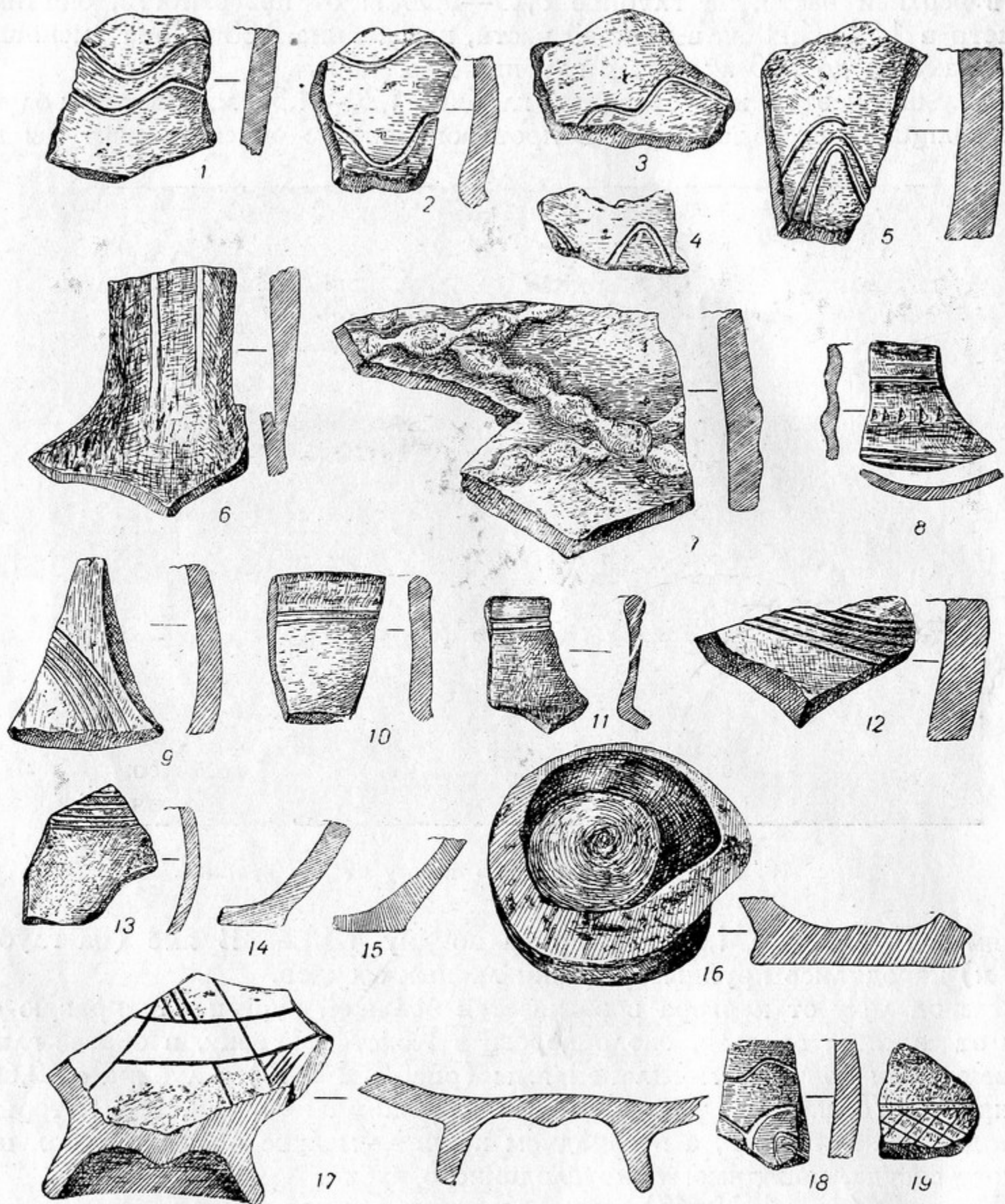


Рис. 11. Керамика из средневековых поселений

стантиновки, в разрытой вершине, обнажены хорошо отесанные камни, лежащие один на другом. Оба камня длиной 0,48 м, шириной 0,24 м и толщиной 0,17 м. К юго-востоку и северо-западу от этих камней прослеживаются другие также хорошо отесанные камни; повидимому, в этом месте находится угол погребального сооружения, быть может, каменного склепа. Метрах в ста от кургана, на распаханном склоне подобрана ручка позднеантичной амфоры III—IV вв. н. э.

Третья цепь курганов тянется параллельно второй по опушке леса за Верхними Партизанами и по хребту за Константиновкой и Украинкой. Высота их до 3 м (рис. 10). В долине имеются и небольшие обособленные курганные группы, как, например, пять курганов близ кирпичного завода у с. Украинка и в других местах. Встречаются и отдельные, большей частью крупные, курганы, разбросанные на холмах и возвышенностях.

Последнее небольшое скифское селище (рис. 1, № 19) обнаружено в Холодной балке на юго-западной окраине с. Н. Фонтаны, на поляне. В обресе на глубине 0,25—0,30 м здесь встречаются обломки реберчатых амфор III—IV вв. н. э. На глубине 0,20—30 м прослеживается слой крупных камней толщиной до 0,30 м, напоминающий каменную вымостку. Тут же находится стоянка эпохи бронзы (рис. 1, № 9).

3. *Памятники средневекового времени.* В Холодной балке, на берегу реки, в 1 км к югу от с. Н. Фонтаны подобрана лепная керамика светлосерого цвета с волнистым орнаментом (рис. 11, 1—4), аналогичная коктейльской<sup>1</sup>. Здесь же подобраны обломки гончарных сосудов с венчиками, круто отогнутыми наружу, обломки пифосов и кувшинов с плоскими широкими ручками. Вся керамика датируется VIII—X вв. и может быть отнесена к так называемой тепсеньской культуре.

В Холодной балке, таким образом, находилось небольшое средневековое поселение VIII—X вв. (рис. 1, № 20).

Второе средневековое поселение (рис. 1, № 21) обнаружено в Курцово-Сабловской долине на южной окраине с. Нижние Партизаны, на втором Долгом бугре. Старожилы утверждают, что близ этого места при земляных работах вырывали гончарные трубы от водопровода. Здесь обнаружена такая же керамика, что и в Холодной балке. Часто попадаются обломки кувшинов салтово-маяцкого типа (рис. 11, 6) с плоскими ручками. Попадают обломки доньев, стенок и венчиков от сосудов разной формы и величины, часто орнаментированных прямыми, горизонтально расположенными линиями, а иногда двойной волной и другими мотивами (рис. 11, 5, 7—12). Встречаются обломки сосудов с бледнозеленой и желтой поливой, характерной для X—XII вв. (рис. 11, 18—19), византийских поливных тарелок и посуды темнозеленых и коричневых тонов позднесредневекового времени. Судя по собранной керамике, поселение датируется примерно VIII—XV вв.

<sup>1</sup> В. П. Бабенчиков, Средневековое поселение близ с. Планерское, КСИИМК, в. XLIX, 1953, стр. 114, рис. 39.

Описанная керамика обнаружена и на южной окраине скифского городища Таш-Джарган, в особенности ее много на другом средневековом поселении (рис. 1, № 22) в 1 км к юго-западу от с. Верхние Партизаны, где на опушке леса прослеживаются невысокие, длинные насыпи и курганы.

Заканчивая обзор археологических памятников Курцово-Сабловской долины, упомянем о каменном надгробии, обнаруженном в густом лесу на юго-западном склоне небольшой горы Кочкарь, к югу от лесничьей казармы Кордон-Ворота, в 5—6 км от с. Верхние Партизаны. Это надгробие (рис. 1, № 23) лежит в небольшом углублении на том месте, где оно когда-то было врыто. Длина его 1,20 м, ширина 0,59 м и толщина 0,28 м. Верхняя часть хорошо отесана и имеет прямоугольную форму (0,44×0,52 м); ниже, на 0,52 м от вершины на сторонах надгробия на 4,5 см выступают плечики. Нижняя часть камня, зарывавшаяся в землю, не обработана.

\* \*

\*

Курцово-Сабловская долина лежит на стыке предгорных и горных районов. Через нее и в древности проходил путь из долины Салгира в долину Альмы. Как показало обследование, сравнительно густо заселена долина была с первобытных времен. Здесь выявлены остатки культур неолита, эпохи бронзы и времени перехода к железу, когда в предгорном и горном Крыму получила широкое распространение кизил-кобинская культура, связанная с ранними таврами. Обнаружено много курганов, скифских городищ и селищ. В VIII—X вв. в долине и прилегающих к ней балках появились поселения тепсеньской культуры с характерной посудой (с волнистым и линейным орнаментом, с высокими одноручными кувшинами). В долине немало памятников и позднего средневековья с разнообразной и разновременной поливной посудой. Но особенно много здесь курганов, большая часть которых, очевидно, принадлежит погребениям эпохи бронзы.

Раскопки в этом районе несомненно дадут интересные научные результаты.